

**Strategia de Dezvoltare Comunitară
a municipiului Hîncești
pentru anii 2024-2030**

Realizarea acestui document a fost posibilă datorită suportului generos din partea poporului American prin intermediul Agenției Statelor Unite pentru Dezvoltare Internațională (USAID). Conținutul acestui material ține de responsabilitatea Grupului de Lucru pentru Planificare Strategică creat prin Dispoziția primarului nr. 89 din 09 iunie 2023 și nu reflectă în mod necesar viziunea USAID sau a Guvernului Statelor Unite.

Cuprins

Lista de figuri.....	4
Lista de tabele	4
1. Introducere și rezumat executiv.....	5
1.1. Fișa de rezumat PSM.....	5
1.2. Contextul național și regional	5
1.3. Comisia și echipele PSM.....	5
1.4. Aprobarea consiliului local.....	6
2. Introducere în planificarea strategică.....	7
2.1. Dezvoltarea metodologiei de planificare strategică	7
2.2. Cadrul juridic și instituțional privind dezvoltarea comunitară	7
2.3. Informații generale despre comunitate	8
3. Profilul și analiza comunității	9
3.1. Caracteristici geografice și de mediu.....	9
3.1.1. Caracteristici fizico-geografice.....	9
3.1.2. Dezvoltarea teritorială/Planificare spațială	10
3.1.3. <i>Resurse naturale</i>	10
3.1.4. <i>Mediu. Factorii de poluare a mediului</i>	12
3.2. Demografie.....	13
3.2.1. <i>Capital uman</i>	13
3.2.2. <i>Forța de Muncă</i>	13
3.2.3. <i>Profil migraționist</i>	14
3.3. Dezvoltare socială	15
3.3.1. Educația	15
3.3.3. Servicii medicale	19
3.3.4. Asistență și protecție socială	19
3.3.4.1 <i>Caracteristicile grupurilor defavorizate din mun. Hîncești</i>	19
3.3.5. Servicii Sociale	22
3.4. Economia	23
3.4.1. <i>Structura de afaceri a economiei locale și a domeniului de afaceri</i>	23
3.4.2. <i>Infrastructura de suport pentru afaceri</i>	24
3.4.3. <i>Turismul</i>	24
3.4.4. <i>Sectorul Agriculturii</i>	25
3.4.5. <i>Industria</i>	26
3.5. Infrastructura	27
3.5.1. <i>Fondul locativ</i>	27
3.5.2. <i>Infrastructura Utilităților Publice</i>	27
3.6. Buna guvernare și management	29
3.6.1. <i>Gestionarea administrativă</i>	29
3.6.2. <i>Participarea în cadrul proiectelor de dezvoltare comunitară în ultimii 3 ani</i>	29

3.6.3.	Bugetul Local	30
3.6.4.	Gestionarea bunurilor.....	31
3.6.5.	Societatea civilă	31
3.7.	Analiza SWOT.....	32
4.	Strategia de dezvoltare comunitară.....	33
4.1.	Viziunea comunității	33
4.2.	Cadrul strategic	33
4.3.	Planul de Acțiuni	34
2.1.	Planul și cadrul de monitorizare și evaluare	41
Anexa 1.	Fișe de proiecte	48

Lista de figuri

Figura 1.	Temperatura media a aerului în mun. Hîncești	12
Figura 2.	Gradul de echipare a fondului locativ cu utilități publice, 2023.....	27

Lista de tabele

Tabelul 1.	Componența Grupului de lucru pentru planificare strategică	6
Tabelul 2.	Indicatori socio-economici mun. Hîncești, 2023.....	8
Tabelul 3.	Bazinele acvatice din mun. Hîncești	11
Tabelul 4.	Indicatori socio-demografici	20
Tabelul 5.	Grupuri social-vulnerabile, 2023	20
Tabelul 6.	Principalele probleme cu care se confruntă grupurile defavorizate.....	21
Tabelul 7.	Principalii agenți economici din municipiul Hîncești	23
Tabelul 8.	Costuri percepute de operatorul regional.....	27
Tabelul 9.	Deșeuri municipale colectate pe parcursul anului.....	28
Tabelul 10.	Structura APL, 2023	29
Tabelul 11.	Principalele proiecte implementate în localitate	29
Tabelul 12.	Orașe înfrățite cu municipiul Hîncești	30
Tabelul 13.	Evoluția veniturilor totale a bugetului local, 2020-2023, mln lei	30
Tabelul 14.	Evoluția structurii cheltuielilor bugetului local, 2020-2023, mii lei	31
Tabelul 15.	Bunuri imobile disponibile	31

1. Introducere și rezumat executiv

1.1. Fișa de rezumat PSM

Strategia de Dezvoltare Comunitară (în continuare SDC) a municipiului Hîncești pentru perioada 2023 – 2028 a fost elaborată cu sprijinul Grupului de Lucru pentru Planificare Strategică (în continuare GLPS), creat prin Dispoziția primarului mun. Hîncești nr. 346 din 12 iunie 2023, cu asistența tehnică și metodologică din partea consultanților Institutului de Dezvoltare Urbană, în cadrul Programului Comunitatea Mea, implementat de IREX și finanțat de Agenția Statelor Unite pentru Dezvoltare Internațională (USAID).

Conținutul acestui document ține de responsabilitatea GLPS și nu reflectă în mod necesar viziunea USAID sau a Guvernului Statelor Unite ale Americii.

Strategia de dezvoltare prezintă analiza situației existente, elaborarea viziunii, obiectivelor strategice și planului de acțiuni pentru perioada 2023-2028, mecanismul de monitorizare și evaluare, precum și dezvoltarea unui portofoliu de proiecte ale Strategiei.

Strategia accentuează punctele forte ale comunității, analizează punctele slabe, oportunitățile și riscurile, bazându-se pe potențialul socio-uman, dezvoltarea economiei locale, serviciile publice, instituțiile infrastructurii educaționale, culturale, sociale și de afaceri, precum și pe capacitatea autorităților publice locale și structurilor societății civile privind asumarea responsabilității pentru procesul de dezvoltare locală în următorii 5 ani.

La baza elaborării documentului stau câteva principii, cum ar fi: (i) promovarea unei guvernări locale profesionale, eficiente și responsabile; (ii) promovarea unui proces decizional participativ, transparent, (iii) promovarea și implementarea principiilor dezvoltării durabile la nivel local.

1.2. Contextul național și regional

Strategia de Dezvoltare Comunitară este un document complex, elaborat printr-un larg parteneriat, care are la bază documentele de programare locală (Strategia de dezvoltare socio-economică a Raionului Hîncești 2021-2027, Programul de Revitalizare Urbană a municipiului Hîncești 2022 – 2026) regională (Programul Operațional Regional Centru (2022-2024) și națională (Strategia Națională de Dezvoltare "Moldova 2030", Strategia Națională de Dezvoltare Regională 2022-2028, și alte strategii sectoriale de dezvoltare), și internațională (Agenda de Dezvoltare Durabilă 2030).

1.3. Comisia și echipele PSM

Strategia de Dezvoltare Comunitară (SDC) a municipiului Hîncești pentru anii 2023-2028 a fost elaborată într-un mod participativ, cu implicarea actorilor locali din diverse sfere de activitate, conform Manualului de utilizarea a APSL elaborat de programul USAID/ Comunitatea Mea (CM) Moldova.

SDC reprezintă un document de politică publică, care va ghida acțiunile Administrației Publice Locale pentru perioada următorilor 5 ani de programare, în vederea asigurării unui proces continuu și coerent de dezvoltare a localității.

Pentru elaborarea strategiei a fost creat grupul de lucru pentru planificare strategică, componența căruia a fost aprobată prin Dispoziția primarului nr. 346 din 12.06.2023, după cum urmează:

Tabelul 1. Componența Grupului de lucru pentru planificare strategică

#	Numele, prenumele	Funcția	Locul de muncă
1.	Alexandru Botnari	Primar	Primăria municipiului Hîncești
2.	Valeria Dîru	Viceprimar (social)	Primăria municipiului Hîncești
3.	Eugenia Plăcintă	Viceprimar (economie)	Primăria municipiului Hîncești
4.	Tatiana Romaniuc	Secretarul consiliului	Primăria municipiului Hîncești
5.	Angela Fulga	Specialist recrutare și încorporare	Primăria municipiului Hîncești
6.	Gloria Zotea	Specialist relații cu publicul	Primăria municipiului Hîncești
7.	Svetlana Dănuță	Contabil	Primăria municipiului Hîncești
8.	Olesea Tonu	Specialist achiziții publice	Primăria municipiului Hîncești
9.	Ana Ciubuc	Contabil-șef	Primăria municipiului Hîncești
10.	Marina Ciopcic	Specialist asistența socială	Primăria municipiului Hîncești
11.	Viorel Palade	Cadastru	Primăria municipiului Hîncești
12.	Ion Plăcintă	Arhitect-șef	Primăria municipiului Hîncești
13.	Elena Bogdan	Mediator comunitar	Primăria municipiului Hîncești
14.	Vasile Rujanschi	Director	Cantina socială
15.	Ana Donu	Președinte	AO "Veteranilor și Pensionarilor"
16.	Larisa Dragomir	Director	Centru de Plasament Temporar "Brândușa"
17.	Daria Dumbravă	Profesor	Centru de Plasament Temporar "Brândușa"
18.	Elizaveta Deliu	Director	Instituția de Educație Timpurie nr. 6 "Luminița"
19.	Marina Pascal	Director	Instituția de Educație Timpurie nr.3 "Alionușca"
20.	Olesea Meșină	Director	Instituția de Educație Timpurie nr.1 "Albinuța"
21.	Viorica Moraru	Director	Instituția de Educație Timpurie nr.4 "Andrieș"
22.	Liliana Tacu	Director	Instituția de Educație Timpurie nr.7 "Guguță"
23.	Petru Grebincea	Membriu asociație	AO "Veteranilor și Pensionarilor"
24.	Valentin Calcateniuc	Membriu asociație	AO "Veteranilor și Pensionarilor"
25.	Tudor Mereacre	Membriu asociație	AO "Veteranilor și Pensionarilor"
26.	Victor Loghin	Consilier municipal	Primăria municipiului Hîncești
27.	Ion Olărescu	Consilier municipal	Primăria municipiului Hîncești
28.	Maria Budișteanu	Consilier municipal	Primăria municipiului Hîncești
29.	Raisa Scai	Consilier municipal	Primăria municipiului Hîncești
30.	Igor Diviza	Consilier municipal	Primăria municipiului Hîncești

1.4. Aprobarea consiliului local

Strategia a fost aprobată prin Decizia Consiliului Municipal Hîncești nr. _____ din ____ 2023.

2. Introducere în planificarea strategică

2.1. Dezvoltarea metodologiei de planificare strategică

Documentul a fost elaborat pornind de la premisele de impulsione a dezvoltării socio-economice a municipiului Hîncești, stabilirii priorităților pentru conjugarea efortului comun al membrilor comunității, direcționat spre îmbunătățirea calității vieții cetățenilor.

Metodologia de lucru a respectat logica elaborării unei strategii:

- 1) **Diagnosticul teritoriului**, bazat pe datele existente și realizat cu implicarea părților interesate (administrația publică, mediul de afaceri, societatea civilă) și a responsabililor pe domenii. Această analiză, ce conține o dimensiune tematică, dar și una integrată, a servit drept material de lucru în cadrul grupurilor de lucru.
- 2) **Analiza SWOT** - instrument de analiză a potențialului de dezvoltare a municipiului, evidențiază punctele tari și slabe, oportunitățile și amenințările rezultate din diagnosticul teritoriului pe baza unui proces participativ al părților interesate (grupuri de lucru sectoriale, interviuri, workshop-uri, focus grup-uri, dezbateri cetățenești).
- 3) Strategia conține **viziunea, obiectivele generale și specifice de dezvoltare** și principalele direcții strategice de dezvoltare ale municipiului. Acestea sunt măsurabile în termeni de timp, relevanță și rezultate concrete.
- 4) **Planul de acțiuni 2023 – 2028** conține acțiunile concrete ce urmează a fi întreprinse pe termen scurt și mediu pentru atingerea obiectivelor specifice de dezvoltare stabilite în Strategie.
- 5) **Mecanismul de monitorizare și evaluare** include elementele de bază pentru a crea sistemul de monitorizare, evaluare și raportare a progreselor realizate în implementarea Strategiei.

În aceeași ordine de idei, metodologia de elaborare a asigurat caracterul participativ și transparent al acestui document prin organizarea de interviuri, chestionare, workshop-uri, focus grup-uri, training-uri, grupuri de lucru sectoriale, consultări și audieri publice în fazele esențiale de elaborare, pentru exprimarea nevoilor și aspirațiilor tuturor categoriilor sociale. Au fost respectate principiile egalității și echității de gen, incluziunii și reprezentativității tuturor grupurilor din cadrul comunității (criterii de vârstă, sex, etnie, apartenență religioasă, categorii vulnerabile, etc.).

Pe baza planului de acțiuni, vor fi elaborate planuri anuale de activitate la nivelul consiliului local și a Primăriei, altor instituții și entități responsabile de implementarea lor.

2.2. Cadrul juridic și instituțional privind dezvoltarea comunitară

SDC reprezintă un document de planificare strategică integrată la nivel local, un instrument esențial pentru factorii de decizie, pentru părțile interesate și mai ales pentru cetățeni, unde sunt identificate cele mai raționale, eficiente soluții pentru creșterea calității vieții, pentru o dezvoltare durabilă pe termen mediu și lung în comunitate.

Strategia a fost elaborată cu suportul GLPS constituit prin Dispoziția primarului municipiului Hîncești nr.346 din 12.06.2023, cu asistența tehnică și metodologică din partea consultanților Institutului de Dezvoltare Urbană, în cadrul Programului Comunitatea Mea implementat de IREX și finanțat de Agenția Statelor Unite pentru Dezvoltare Internațională (USAID).

Conținutul acestui material ține de responsabilitatea GLPS și nu reflectă în mod necesar viziunea USAID sau a Guvernului Statelor Unite ale Americii.

2.3. Informații generale despre comunitate

Hîncești, este o localitate cu statut de municipiu, situată în partea central-vestică a Republicii Moldova, la o distanță de 36 km de capitala țării, municipiul Chișinău, care se evidențiază prin poziția sa geografic avantajoasă, ce determină o dezvoltare și creștere economică continuă.

Conform datelor furnizate de către primărie, municipiul Hîncești are o populație de 17 300 locuitori, cu densitatea de 45 locuitori/1km² și suprafața de aproximativ 10,9 km². Se caracterizează prin amplasarea geografic-favorabilă, fiind la intersecția traseelor Chișinău – Hîncești - Leușeni (R33), Chișinău – Hîncești – Cimișlia - Basarabeasca (R3) și Hîncești – Leova – Cahul – Giurgiulești (R34), ce permite a fi un important nod rutier, dar și comercial.

La începutul anului 2023, în municipiul Hîncești se atestau următoarele valori ale indicatorilor socio-economici:

Tabelul 2. Indicatori socio-economici mun. Hîncești, 2023

	Indicatori socio-economici	2023
1	Total populație, inclusiv	17300
1.1	- Copii ce frecventează grădinița	681
1.2	- Copii de vârstă școlară	2181
1.3	- Copii ce nu frecventează școala	21
1.4	- Populație activă	11810
1.5	- Persoane în etate (pensionari)	2094
2	Număr de agenți economici	341
3	Număr de salariați, inclusiv	??
3.1	- În sfera bugetară	??
3.2	- În economia reală	??
4	Salariul mediu (estimativ)	8 235,1 ¹
5	Bugetul total executat (venituri) anul 2022	66762.5 mii lei
5.1	- Venituri proprii, anul 2022	9245.7 mii lei
6	Număr total de gospodării	aprox. 7000
6.1	Nr de gospodării conectate la apeduct	3086
6.2	Nr de gospodării conectate la canalizare și apeduct	3390
6.3	Nr de gospodării contract de evacuare centralizată a deșeurilor	5269
6.4	Nr de gospodării comentate la rețeaua de gaz	99%
7	Lungimea drumurilor locale (total)	70 km
7.1	% din drumuri locale cu acoperire rigidă (asfalt și "variantă albă")	60,54 km
7.2	% din străzi cu iluminat nocturn	83%

¹ Conform estimărilor BNS ale câștigului mediu lunar brut pe raioane pentru anul 2022

3. Profilul și analiza comunității

3.1. Caracteristici geografice și de mediu

3.1.1. Caracteristici fizico-geografice

Municipiul Hîncești este situat în Regiunea de Dezvoltare Centru a Republicii Moldova și este orașul de reședință al Raionului Hîncești. Teritorial, se învecinează cu localitățile: Fundul Galbenei, Buțeni, Mereșeni și Logănești. Localitatea se află la 36 km distanță de municipiul Chișinău, 44 km de vama Leușeni, aflată la frontieră cu România și 50 km de Aeroportul Internațional Chișinău, fapt ce creează un climat investițional favorabil al acestei regiuni.

Repere istorice. Prima atestare documentară a localității datează la 17 august 1522, pe atunci târgușorul Hîncești constituia o localitate comercială, fiind ceva intermediar între sat și oraș, cu un han pentru negustori străini, în care ospătau și se odihneau. Denumirea orașului Hîncești este în legătură directă cu Boierii moldoveni Hîncu, cel mai de seamă reprezentant al acestora fiind serdarul Mihalcea Hîncu.

După războiul ruso-turc din 1806-1812, Manuc Bei Mârzaian, personalitate remarcabilă, *Dragoman al Turciei*, pentru serviciile oferite generalilor ruși în tratative cu Turcia, dobândește învoirea țarului rus de a se stabili cu traiul în una din localitățile frumoase ale Basarabiei. El cumpără de la principesa Dolgoruki moșia cu palatul ce-i aparțineau și se stabilește cu familia la Hîncești.

În anii 1880–1890 în Hîncești erau 5.098 locuitori, 587 de ogrăzi, mai multe biserici, inclusiv una armenescă, patru case de rugăciuni evreiești, două școli, un spital de zemstvă și mai multe fabrici printre care: trei de prelucrarea pielii, șase de vopsit, una de băuturi spirtoase, una de lumânări și una de fabricare a cărămizilor.

Din 1944 până în 1965 localitatea este denumită în *Kotovskoe*, în cinstea lui Grigori Ivanovici Kotovski, un conducător al armatei roșii din timpul războiului civil care se născuse aici. În 1965 comuna primește statutul de oraș, iar numele este schimbat în *Kotovsk*. Din 1990 orașul și-a reluat vechea denumire de Hîncești.² Astăzi municipiul Hîncești reprezintă centrul administrativ, social și cultural al raionului cu același nume.

Simbolurile localității



Drapelul mun. Hîncești dreptunghiulară albastră, unghiat roșu, încoronat cu superioară o secure



Stema. Pe albastru, un leu rampat de aur, limbat și unghiat roșu, încoronat cu o coroană murală de argint și ținând în gheara dreaptă superioară o secure de aur. Scutul timbrat cu o coroană murală de aur cu cinci turnuri. Suportii doi cocostârci naturali, cel din dreapta ținând în cioc o rămurică de stejar, iar cel din stânga una de viță-de-vie, ambele naturale și cu fructe. Deviza, pe o panglică de aur cu litere negre: "COMPOS SUI" (stăpân pe sine), exprimă crezul de viață al locuitorilor orașului.

este elaborat în baza stemei și reprezintă o pânză având în centru un leu rampat cu galben, limbat și o coroana murală albă și ținând în laba dreaptă galbenă.³

² <https://primariahincesti.md/istoria-orasului/>

³ <https://primariahincesti.md/simbolurile-orasului/>

3.1.2. Dezvoltarea teritorială/Planificare spațială

Planul urbanistic general al mun. Hîncești a fost elaborat în 2017 și urmărește planificarea și amenajarea teritorială pentru crearea condițiilor optime de trai pentru populație.

PUG al mun. Hîncești, ca document care stabilește obiective și măsuri în domeniul urbanismului și amenajării teritoriului pentru o perioadă determinată, își propune mai multe obiective, printre care :

- reanimarea spațiilor locative, sporirea nivelului de amenajare urbanistică, asigurarea spațiilor publice cu spații verzi, parcuri, scuaruri, terenuri de sport, precum și alte structuri edilitare;
- asigurarea circulației optime a transportului public, reabilitarea sistemului de străzi și drumuri, cu posibilitatea de a construi drumuri noi, inclusiv căi de ocolire;
- amplasarea obiectivelor de odihnă, agrement, sport, parcuri și scuaruri pentru petrecerea timpului liber de către populație;
- amenajarea monumentelor istorice și arhitecturale, cât și a rutelor turistice spre aceste destinații.

Municipiul dispune și de un Program de Revitalizare Urbană (PRU) pentru perioada 2022 – 2026. Deși conform PUG-ului, municipiul este divizat în 17 zone geografice, după o analiză detaliată a condițiilor locale existente, a numărului de locuitori cât și a suprafeței fiecărei zone, în PRU au fost identificate patru sectoare: *Centru, Târgul Vechi, Târgul Nou, Dumbrava și Lumina*. Decizia de a delimita localitatea în mai puține zone decât cele oferite de PUG se justifică prin intenția de a concentra eforturile într-un teritoriu mai mare, pentru a atinge rezultate și indicatori palpabili pentru cetățeni.

Sectorul Centru reprezintă cea mai dezvoltată și funcțională zonă, deoarece aici sunt concentrate instituțiile de interes public, majoritatea agenților economici (în special prestatorii 10 de servicii și comerțanții), instituțiile culturale (Centrul de creație, Palatul Culturii), cât și zone de agrement (Parcul Municipal, cafenele). În același timp, Centru reprezintă zona cu cea mai mare pondere a populației, care în mare parte locuiește la bloc. Cartea de vizită a sectorului o reprezintă Parcul Municipal, o atracție pentru întregul oraș, prin frumusețea și unicitatea sa.

Târgul Vechi este una dintre cele mai vechi zone, fiind nucleul care a stat la baza formării localității și cuprinde Cotul și Pământul Mic. Sectorul se caracterizează ca o zonă locativă, care cuprinde preponderent case individuale de locuit.

Târgul Nou reprezintă o zonă mai nouă, a cărei specificitate este redată de prezența râului Cogâlnic. Populația din această zonă locuiește atât în blocuri locative, cât și în case la sol. În acest sector se află Autogara, piața Chiril și un șir de instituții de învățământ. Este o zonă a contrastelor, deoarece pe de o parte, în acest sector activează un număr impunător de agenți economici, iar, pe de altă parte, o mare parte a populației se confruntă cu probleme majore- șomaj, incluziune socială redusă și lipsa condițiilor decente de trai.

Dumbrava este un sector relativ nou, în proces de dezvoltare, caracterizat prin prezența zonelor de locuit, a terenurilor agricole (cu plantații de copaci), a unui lac și a Fabricii SA „Romanița” (una dintre cele mai vechi fabrici din regiune). Majoritatea populației locuiește în case la sol, astfel fiind o zonă liniștită și armonioasă naturii.

Lumina, fiind un sector industrial, se caracterizează prin numărul scăzut al populației și un număr ridicat de întreprinderi industriale. Prima întreprindere care și-a început activitatea aici a fost furnizorul de energie electrică (în prezent, ÎCS „Premier Energy SRL”), acesta fiind și factorul în baza căruia s-a stabilit denumirea zonei.⁴

⁴ Programul de Revitalizare Urbană al municipiului Hîncești 2022-2026

3.1.3. Resurse naturale

Resursele acvatice. Sub aspect hidrografic, municipiul Hîncești este reprezentat de suprafețe importante din bazinul hidrografic Cogâlnic. Teritoriul municipiului este traversat de râul Cogâlnic, 3 lacuri și câteva bazine acvatice (iazuri) mai mici, reprezentând rețeaua hidrografică a municipiului, cu o suprafață totală de peste 72 ha.

Tabelul 3. Bazinele acvatice din mun. Hîncești

Amplasarea	Suprafața	Proprietate
lazul din Bucium	3,34 ha	stat
lazul nr. 1	19,48 ha	APL
lazul nr. 3	18,22 ha	APL
lazul nr. 4	9,38 ha	APL
lazul taberei de odihnă	5,7 ha	APL
lazul de la MOM	2,45 ha	nearendat
laz după fermă	3,08 ha	Privat
laz de la ciupercărie	7,22 ha	privat
lazul lui Ciaglei Vladimir	0,95 ha	privat
lazul lui Ilașcu Vasile	1,39 ha	privat
lazul de la Rasvet	1,31 ha	privat

Resursele funciare. Conform datelor prezentate de către Primăria municipiului Hîncești, suprafața totală a terenurilor aferente municipiului este de 8376,43 ha. Dintre acestea, repartizate, după cum urmează:

- 3286 ha terenuri agricole;
- 2889.94 ha ale fondului silvic;
- 1166.4 ha intravilan;
- 800 ha terenuri sub construcții;
- 140 ha drumuri și căi de comunicație;
- 52.69 ha ape;
- 41.4 ha sunt rezerve.

Cele mai mari suprafețe de terenuri sunt ocupate de terenurile cu destinație agricolă, urmate de terenurile fondului silvic și intravilan, în timp ce cele mai mici suprafețe de terenuri sunt ocupate de ape și sub rezervă. Conform registrului *Ariilor naturale ocrotite de stat*, teritoriul municipiului Hîncești este intersectat de Rezervația peisagistică "Pădurea Hîncești", arie naturală protejată de stat care se întinde pe o suprafață de 4499 ha, între satele Lăpușna și Mereni, ocolul silvic Logănești, raionul Hîncești. Rezervația este ocrotită de stat din anul 1975, atât pentru valoarea științifică cât și pentru frumusețea peisajului.

Clima este moderat-continentală, deosebindu-se printr-un caracter instabil. Temperatura medie a aerului este egală cu +9°C, iar la suprafața solului între +10 +11 grade C. Temperatura minimă absolută se înregistrează în luna ianuarie (-30, - 32°C), iar cea maximă – în luna iulie (+39, + 40°C). Perioadele reci ale anului sunt scurte. Primele înghețuri apar în luna octombrie, ultimele în luna aprilie. Durata perioadei de temperatură fără ger este de cca 174 – 179 zile. Cele mai mari cantități anuale de precipitații constituie 500 – 550 mm. Precipitațiile solide sunt caracteristice în special, pentru lunile ianuarie – februarie.

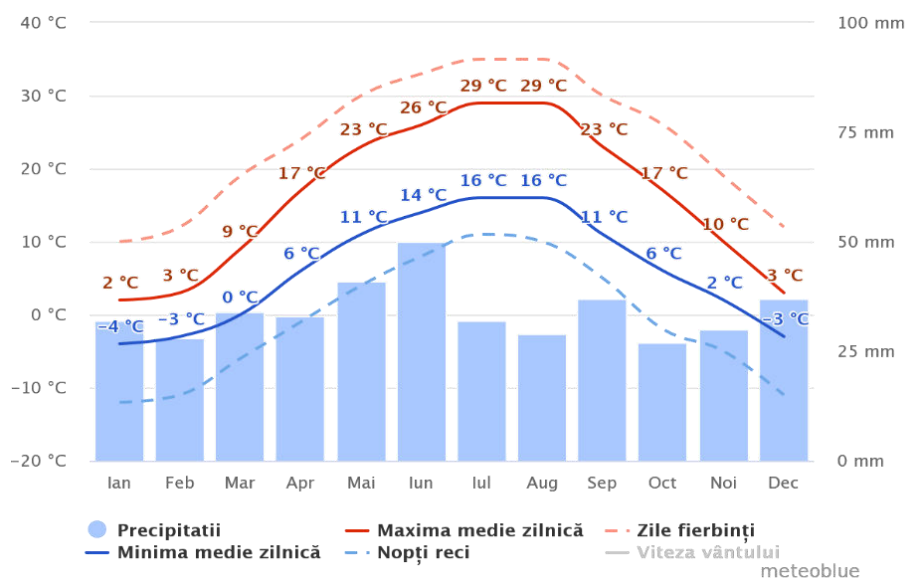


Figura 1. Temperatura media a aerului în mun. Hîncești
 Sursa: meteoblue.com

3.1.4. Mediu. Factorii de poluare a mediului

Poluarea aerului. În mun. Hîncești volumul noxelor degajate în atmosferă este mediu/ ridicat. Cauza poluării aerului este provocată de multitudinea de autovehicule, dar și de unele activități economice, preponderent în domeniul industrial.

Poluarea solurilor. Nivelul de erodare a terenurilor agricole în raionul Hîncești este de 43,7%, între care se regăsesc și o parte din terenurile ce țin de mun. Hîncești.⁵ Procesul respectiv are și alte consecințe: înnămolirea iazurilor și a altor bazine acvatică, poluarea solurilor, a apelor subterane cu produse de uz fitosanitar și fertilizanți, distrugerea căilor de comunicație, a construcțiilor hidrotehnice etc.

⁵ https://www.legis.md/cautare/getResults?doc_id=48131&lang=ro

3.2. Demografie

3.2.1. Capital uman

Populație. La 01 ianuarie 2023, populația municipiului Hîncești constituia 17300 locuitori, reprezentând circa 15% din populația raionului Hîncești. După distribuția de gen, circa 41% sunt bărbați, iar 59% sunt femei. Comparativ cu anii precedenți, numărul populației este relativ stabilă, cauzată preponderent de procesele migraționiste și sporul natural negativ ce se atestă în localitate pe de o parte, și proximitatea cu capitala municipiului Chișinău, pe de altă parte.

Municipiul Hîncești se va confrunta în următorii ani cu o sporire a procesului de îmbătrânire a populației, care va determina o presiune demografică în descreștere. În același timp, Republica Moldova se confruntă la nivel global cu un proces de îmbătrânire demografică, datorat în principal scăderii natalității care a determinat reducerea absolută și relativă a populației tinere (0-14 ani).

Mai mult decât atât, indicii sarcinii demografice⁶ pe Hîncești este în creștere în ultimi ani, în prezent fiind de circa 58,8, comparativ cu 54,9 în 2020, iar având în vedere că municipiul Hîncești este reședință de raion, ceea ce indică o mai mare presiune asupra populației în vârstă de muncă, deoarece există un număr mai mare de persoane dependente în raport cu numărul de persoane capabile să lucreze și să contribuie la economie. Acest proces are inclusiv implicații pentru sistemul de securitate socială, serviciile de sănătate, pensii și alte servicii și resurse sociale.⁷

Numărul populației este relativ similară cu anii precedenți, cu toate că sporul natural este negativ. Tendința de stabilitate este influențată de procesele migraționiste caracteristice pentru toate localitățile din țară pe de o parte, și de proximitatea cu capitala municipiului Chișinău, fapt ce generează atractivitatea economică a orașului. În anul 2022 natalitatea a înregistrat un număr de 702 copii născuți, pe când s-au înregistrat 1215 de cazuri de deces în rândul populației.

Potrivit datelor recensământului din anul 2014, componența pe naționalități a populației municipiului este formată din 82,2% moldoveni, 7,6% români, 4,2% ruși și 6% alte naționalități.

3.2.2. Forța de Muncă

Conform datelor incluse în circulara bugetară pentru anul 2022⁸, numărul persoanelor în vârstă de muncă în municipiul Hîncești este de circa 10000 de persoane, care sunt suplinite și cu locuitorii din imediata vecinătate și care nu sunt reflectați în aceste cifre, iar aceasta indică prezența unui bazin de forță de muncă considerabil.

În același timp, în municipiul Hîncești, în ultimii ani, se atestă o scădere a numărului de șomeri. Astfel, în primul trimestru al anului 2021, erau înregistrați un număr de 95 de șomeri. Este necesar de subliniat faptul că neoficial numărul șomerilor neformali este cu mult mai mare, întrucât unii din ei sunt încadrați la lucrările agricole sezoniere sau activează în calitate de zilieri sau au migrat la munci în alte localități (peste hotare sau în interiorul țării). Totodată, conform analizei din Programul de revitalizare urbană, se atestă o concentrare mai mare a șomerilor în zonele Târgul Vechi și Târgul Nou.

Totodată, pentru a analiza veniturile ne vom raporta la datele statistice disponibile în profil teritorial și le vom extrapola localității, astfel ne vom raporta la salariul mediu lunar (brut) care pentru 2022 (pe raionul Hîncești) era de circa 8235,1 lei, față de 10 529,1 lei cât este media pe țară, ceea ce ne arată o antrenare a forței de

⁶ Indicii sarcinii demografice implică raportul dintre numărul total de persoane dependente (de obicei, copii și vârstnici) și numărul persoanelor în vârstă de muncă (de obicei, între 15 și 64 de ani).

⁷ https://statbank.statistica.md/PxWeb/pxweb/ro/20%20Populatia%20si%20procesele%20demografice/20%20Populatia%20si%20procesele%20demografice_POP020/POP021300reg.px/table/tableViewLayout1/?xid=9a62a0d7-86c4-45da-b7e4-fecc26003802

⁸ <https://mf.gov.md/ro/content/circulara-bugetar%C4%83-2023-2025-apl>

muncă în sectoare mai puțin plătite ca media pe țară sau discrepanțe la nivel de profesii disponibile și locuri de muncă generate.

3.2.3. *Profil migraționist*

Mișcarea migratorie împreună cu mișcarea naturală a populației reprezintă sursele de creștere și descreștere a unei populații. Conform datelor oficiale, sporul migrator în municipiul Hîncești pentru anul 2022 a fost negativ, înregistrând o descreștere cu 123 persoane.

3.3. Dezvoltare socială

3.3.1. Educația

Rețeaua instituțiilor de învățământ prezente în municipiul Hîncești include :

- **5 instituții de învățământ preșcolar:**
 - ✓ 5 instituții de educație timpurie;
- **4 instituții de învățământ primar și secundar:**
 - ✓ 3 licee;
 - ✓ 1 gimnaziu;
- **5 instituții extrașcolare și complementare:**
 - ✓ 1 centru de creație al copiilor;
 - ✓ 1 centru raional de tineret;
 - ✓ 1 casă de cultură;
 - ✓ 1 școală de arte;
 - ✓ 1 școală de sport;
- **2 instituții de învățământ profesional tehnic:**
 - ✓ Colegiul de Construcții din Hîncești
 - ✓ Școala Profesională din Hîncești
- **1 Școală internat auxiliară**

3.3.1.1. *Învățământ preșcolar*

Învățământ preșcolar. În localitate activează 5 instituții preșcolare⁹, având o capacitate de încadrare a 920 copii. În același timp, numărul copiilor de vârstă preșcolară (0-6 ani) ani ce frecventează grădinița este de 681 copii.

Instituția de Educație Timpurie Albinuța” (IET nr.1) activează din anul 1977, într-o clădire tip cu două nivele pentru 140 locuri, amplasată aproape de centrul orașului, într-o zonă liniștită, ecologic curată, cu trafic scăzut. În instituție funcționează 6 grupe de copii cu program de 10,5 ore, 5 zile în săptămână. Actualul spațiu al grădiniței include 6 săli de grupă, o sală festivă, care servește și ca sală sportivă, cabinetul directorului, cabinet metodic, cabinet medical, bloc alimentar, bloc sanitar pentru personal, spălătorie, depozite. Instituția este conectată la rețeaua municipală de apă, canalizare, gaz, are o centrală termică proprie care asigură energia termică pe perioada rece a anului. Pentru încălzirea apei sunt instalate trei boilere (câte 1 pentru 2 grupe + 1 în blocul alimentar central). Totuși, starea tehnică a acestora este una degradată, fațada și acoperișul sunt deteriorate, iar scările adiacente sunt măcinate, ceea ce creează numeroase probleme pentru siguranța copiilor. Pereții nu sunt izolați termic, astfel, în perioada rece a anului pierderile de căldură fiind considerabile. Totodată este necesară reabilitatea terenurilor de joacă de pe teritoriul grădiniței.

Instituția de Educație Timpurie ”Alionușca” (IET nr.3) a fost dată în exploatare la 01.04.1963, într-o clădire-tip cu două nivele pentru 130 locuri, amplasată în centrul orașului. Până în prezent, în instituție funcționează 6 grupe de copii, cu program de 10,5 ore, 5 zile în săptămână. Actualul spațiu al grădiniței include 6 săli de grupă, o sală de festivități, care servește și ca sală de sport, cabinetul directorului, cabinet metodic, cabinet medical, bloc alimentar, bloc sanitar pentru personal, spălătorie, depozite. Instituția este conectată la rețeaua municipală de apă, canalizare, gaz, are o centrală termică proprie care asigură energia termică pentru perioada rece a anului. Pentru încălzirea apei sunt instalate mai multe boilere (câte 1 pentru 2 grupe). Grădinița nr.3 „Alionușca” este o instituție de educație timpurie pentru copii de vârstă preșcolară (2-6/7 ani), inclusiv pentru copiii vorbitori de limbă rusă din mun. Hîncești. Sunt necesare intervenții la terenurile de joacă.

⁹ <https://primariahincesti.md/>

Instituția de Educație Timpurie „Andrieș” (IET nr.4) din mun. Hîncești activează din anul 1986 și a fost construită după un proiect special, bazat pe respectarea normelor sanitare-igienice. Recent a fost realizată izolarea termică a clădirii. Terenurile instituției sunt dotate cu attribute de joc și nisipiere. Dispune de o parcare pentru transport. Capacitatea instituției este de 14 grupe pentru 320 de locuri. Grădinița a fost extinsă cu 6 grupe suplimentare datorită necesității de locuri suplimentare. În cadrul instituției se află: cabinetul metodic, dotat cu mobilier, calculatoare și literatură metodică de specialitate, cabinet medical cu izolator, sală de muzică dotată cu instrument muzical (pian, boxe muzicale, scaune pentru copii), bloc alimentar modern pentru prepararea și repartizarea bucatelor, dotat cu utilajul necesar și depozitele pentru păstrarea produselor alimentare, spălătorie dotată cu mașini automate de spălat, de uscat și călcat rufe. În același timp, mai sunt necesare intervenții prin reparația interioară/cosmetică pentru 3 blocuri dar și reabilitarea terenurilor de joacă.

Instituția de Educație Timpurie „Luminița” (IET nr.6) din mun. Hîncești a fost fondată în anul 1967, amplasată într-o zonă selectă a orașului, pe strada Veronica Micle 6. Actualul spațiu al grădiniței include 6 săli de grupă, dintre care 2 cu destinație dublă, 4 grupe cu destinație triplă, cu o capacitate de 140 locuri pentru copii, amenajate conform cerințelor educaționale actuale. De asemenea, în incinta grădiniței se regăsește sala de muzică, cabinetul metodic, cabinet medical și izolator, bloc alimentar, spălătorie, depozit pentru păstrarea produselor alimentare, cazangerie la gaz. Clădirea este racordată la rețele de apă – canalizare, gaz, dispune de iluminat artificial corespunzător. Instituția este dotată cu utilaj tehnologic – frigider, cazane de încălzit apă, mașină de spălat automat și asigură condiții spirituale și materiale favorabile creșterii și dezvoltării într-un cadru modern însă necesită intervenții capitale atât pe interior cât pe exterior.

Instituția de Educație Timpurie ”Guguță” (IET nr.7) și-a deschis ușile cu la 1 septembrie 1978, amplasată pe str. Mihai Moraru nr. 1, la intrarea în oraș din partea str. Bozienilor. Grădinița își desfășoară activitatea într-o clădire de tip două nivele pentru 240 de copii cu instruire în limba română. Până în prezent, în instituție activează 9 grupe de copii, cu program de 10,5 ore, 5 zile în săptămână. Actualul spațiu al grădiniței include 9 săli de grupă, o sală festivă, care servește și ca sala de sport, cabinetul directorului, cabinet metodic, cabinet medical, bloc alimentar, bloc sanitar pentru personal, spălătorie, depozite. Instituția este conectată la rețeaua municipală de apă, canalizare. Pentru încălzirea apei sunt instalate mai multe boilere (câte 1 pentru 2 grupe). În cadrul instituției activează 31 de persoane. Totodată clădirea necesită intervenții capitale, grădinița a fost extinsă cu 4 grupe și mai sunt necesare lucrări de reparație, este necesar de asfaltat terenul și de instalat pavajul.

Conform Normativului în Construcții NCM B.01.05:2019, pentru normarea optimă, capacitatea instituțiilor preșcolare se determină din structura demografică a populației, luând în calcul nivelul de asigurare a copiilor cu instituții preșcolare, în limita 85 % din copiii de vârstă preșcolară 3-6 (7) ani, ceea ce ar însemna că este necesară extinderea capacităților instituțiilor dar și o îmbunătățire a condițiilor prin reparație cosmetică sau dotări și intervenții grădinițele existente. Totodată, pentru a îmbunătăți eficiența energetică a instituțiilor preșcolare și optimiza consumul de energie, este recomandată atragerea proiectelor de eficiență energetică în instituții. Panouri fotovoltaice instalate la toate instituțiile bugetare.

3.3.1.2. Învățământ primar și secundar general

Învățământ primar și secundar general este reprezentat de 3 licee și 1 gimnaziu: LT ”Mihai Eminescu”, LT ”Mihail Sadoveanu”, Gimnaziul ”Mihai Viteazul” și LT ”Mihail Lomonosov”. În cadrul acestora sunt școlarizați peste 1798 elevi.

Clădirea gimnaziului necesită reparații capitale (atât pe interior cât și pe exterior). Instituția deține o capacitate circa 800 copii , la moment sunt până la 200 copii încadrați, dar este posibilitatea de a valorifica această capacitate în perspectivă.

Clădirea Liceului Mihai Eminescu necesită reparații la acoperiș, intervenții interioare, reparația blocurilor sanitare, dar și construcția unei Sali de sport suplimentare (întrucât instituția în prezent găzduiește 780 elevi la moment), construcția unei parcări dar și dotarea /amenajarea teritoriului aferent.

Clădirea Liceului Mihail Lomonosov necesită intervenții capitale – clădirea este una veche, este necesar de a repara acoperișul, pereții, schimbarea geamurilor, reparația cantinei și a blocurilor sanitare.

3.3.1.3. *Învățământ profesional – tehnic*

Colegiul de Construcții din Hîncești a fost înființat în 1949, pe baza Școlii de mecanizatori, care pregătea mecanizatori în domeniul agriculturii. Instituția este amplasată pe teritoriul fostului conac Manuc Bei, printr-o extindere ulterioară pe o suprafață de 5,4 ha. Patrimoniul imobiliar este constituit din 2 blocuri de studii, 3 cămine și un bloc pentru ateliere de lemnărie, sudare și lăcătușerie, tencuială și zidărie.

Colegiul de Construcții din Hîncești oferă servicii educaționale conform Nomenclatorului domeniilor de formare profesională, al specialităților și calificărilor pentru pregătirea cadrelor la următoarele specialități și calificări: cadastru și organizarea teritoriului, construcția și exploatarea clădirilor și edificiilor, sisteme de alimentare cu căldură și gaze, evaluarea imobilului și contabilitate. Blocul educațional al instituției necesită intervenții capitale.

Instituția are capacitatea de 720 persoane, iar în prezent este frecventată de 453 elevi.

Școala Profesională din Hîncești a fost înființată la 18 mai 1982. Instituția oferă servicii educaționale conform Nomenclatorului domeniilor de formare profesională, al specialităților și calificărilor pentru pregătirea cadrelor la următoarele specialități și calificări: cusătoreasă, butrar, zugrav, electrogazosudor-montator-tăietor cu gaze, tencuitor, placator cu plăci. Instituția implementează învățământul dual al 5-lea an consecutiv. În acest sens, colaborează cu întreprinderea „Starline-Textile” (cusătoreasă în industria confecțiilor), cu S.A. „RUSCA” (cusătoreasă în industria confecțiilor), cu Penitenciarul nr. 7 Rusca (butrar), SRL „Brodețchi Ion”, S.C. „Daniela Bujor”. Instituția deține 3 cămine cu 5 etaje dintre care doar în 20% s-a intervenit cu lucrări de renovare/reparații, restul necesitând intervenții considerabile.

Corpul profesoral al școlii cuprinde 37 de cadre didactice, ceea ce constituie 100% din necesar. La 1 septembrie 2018 în IPȘP Hîncești își făceau studiile 314 elevi.

3.3.1.4. *Instituții educaționale extrașcolare și complementare*

În municipiul Hîncești serviciile educaționale extrașcolare și complementare sunt prestate de către o serie de instituții, printre care regăsim Centrul de creație pentru copii sau școala de arte.

Centrul de Creație pentru Copii – Hîncești este o instituție de învățământ extrașcolară, înființată în 1993, cu cercuri de profil artistic, estetic și etnocultural, care are ca scop dezvoltarea potențialului creativ al copiilor și tinerilor. Studiile extrașcolare în cadrulul Centrului au scopuri pozitive și constructive – atragerea elevilor în activități creative și artistice variate, fie populare, clasice sau moderne. Centrul este frecventat de 275 copii. Centrul este amplasat în incinta Gimnaziului Mihai Viteazu, ocupând 6 birouri., dar mai necesită încă 3 spații suplimentare și inventar /costume.

Școala de Arte ”Timotei Bătrânu” a fost fondată în anul 1970. În această instituție își desfășoară procesul educațional peste 200 de elevi, fiind îndrumați de 22 cadre didactice. Învățământul artistic este solicitat preponderent de copii cu vârsta cuprinsă între 7-12 ani. Din gama de specialități oferite de instituția de învățământ, cele mai solicitate sunt muzica și artele plastice. Deși instituția are în gestiune spații de studii, care corespunde parțial necesităților educaționale, baza tehnico-materială (instrumentele muzicale) a depășit termenul-limită de exploatare.

Conform Normativului în Construcții NCM B.01.05:2019, pentru normarea optimă, capacitatea instituțiilor de învățământ general se determină prin aplicarea unei rate a școlarizării de 100% a elevilor claselor I-IX (treapta gimnazială) și unei rate a școlarizării de 75% a elevilor claselor X-XII (treapta liceală) cu ținerea orelor într-un singur schimb iar capacitatea existentă a instituțiilor de învățământ nu indică necesitatea extinderii.

Deși majoritatea instituțiilor școlare din localitate au fost recent reparate/reabilitate, acestea nu sunt dotate cu surse alternative de energie, iar în unele cazuri nici clădirile nu sunt eficientizate energetic, ceea ce impune o orientare către proiecte de eficiență energetică în perspectivă.

3.3.2. Cultură, Tineret și Sport

Având în vedere poziționarea orașului și statutul de reședință de raion, în oraș se regăsește un spectru destul de vast de servicii publice destinate promovării tineretului și sportului, dar și spații sau activități de recreere. Aceste servicii sunt organizate de către instituții cum ar fi Centrul raional de tineret Hîncești, Casa de Cultură, Școala sportivă municipală, Clubul sportiv "Petrocub Hîncești".

Centrul Raional de Tineret Hîncești este o instituție publică fondată în anul 2017 de către consiliul raional. Scopul instituției este de a sprijini dezvoltarea personală a tinerilor și consolidarea rezilienței acestora.

În municipiul Hîncești funcționează **Casa de cultură** cu capacitatea 800 locuri, ce constituie 46 locuri la 1000 locuitori.

Școala sportivă municipală Hîncești este o instituție interșcolară, care are ca scop dezvoltarea și promovarea sportului pentru copii. În cadrul instituției activează 10 secții sportive: fotbal, judo, sambo, taekwon-do, aerobică sportive, volei, box, tenis de masa și este frecventată de 300 copii. De-a lungul timpului, sportivii ce frecventează școala sportivă au adus numeroase succese pe plan național și internațional însă nu deține un spațiu în care ar putea desfășura activitatea.

Municipiul Hîncești are drept carte de vizită în domeniul sportului **Clubul Sportiv Petrocub Hîncești**, fondat în anul 1999. Echipa de fotbal joacă în cadrul Diviziei Naționale, iar în ultimii ani s-a clasat pe podium, rezultate care i-au permis participarea în cupele europene. Echipa a câștigat în premieră Cupa Moldovei în anul 2020. Clubul își desfășoară meciurile de fotbal pe Stadionul municipal Hîncești, care are o capacitate de circa 2700 locuri, dar care necesită reparații.

De asemenea, în municipiul Hîncești, activează mai multe formații artistice, printre care Orchestra de muzică populară „Andrieș”, Ansamblul de muzică și dans „Opincuța”, Capela corală „Balada”, Ansamblul folcloric „Doina Ciobanului”, fanfare, corul veteranilor din oraș „Oleandra”.

Zone de agrement. În raza municipiului Hîncești se regăsește Parcul municipal, cu o suprafață de 32 ha, ce reprezintă un spațiu de agrement pentru cei circa 17300 locuitori ai municipiului. Parcul Municipal este locul preferat de odihnă al localnicilor, oferind priveliști surprinzătoare, datorită amplasării sale în jurul unui lac. În parc, localnicii preferă nu doar să se odihnească, ci și să practice activități fizice pentru sănătatea și stare lor de bine. Infrastructura existentă trebuie reabilitată, iluminatul necesită a fi extins ca să acopere întreg teritoriul iar pavajul trebuie refăcut, toate aceste lucrări fiind parte dintr-un nou concept de reabilitare care a fost dezvoltat.

Alte zone de agrement sunt situate: în zona izvorului (strada Chișinăului), care poate fi amenajată ca parc; în zona râului Cogâlnic- unde este o zonă potrivită pentru amenajarea unui Skate Parc (cca 30 ari disponibili).

Totodată, conform priorităților trasate în Programul de Revitalizare a fost propus propunerea de proiect privind "Valorificarea luncii râului Cogâlnic prin amenajarea zonelor de agrement și excluderea riscului de inundație".

Astfel în etapa a II-a a proiectului, APL își propune amenajarea unui parc municipal, cu zone de agrement și terenuri de sport, trotuare, havuzuri, forme arhitecturale mici, inclusiv piste pentru bicicliști. Printre zonele de agrement cu potențial de dezvoltare mai sunt și cele 2 iazuri: iazul nr.3 și iazul de la Tabără. Ambele iazuri însă necesită lucrări de curățare și amenajare.

Mass media. În municipiul Hîncești funcționează pagina de facebook și canalul "Hîncești 24 TV" și pe suport de hârtie ziarul local „Curierul de Hîncești”.

3.3.3. Servicii medicale

În localitate sunt prezente patru instituții de sănătate care oferă servicii la nivel de raion: dintre care 2 instituții publice - IMSP Spitalul Raional Hîncești, IMSP Centrul de Sănătate Hîncești și 5 private – Clinicile "Invitro", "Sante", "Excelence", "Artidemis", "Magneton”.

IMSP Spitalul Raional Hîncești¹⁰, al cărui fondator este Consiliul raional are o capacitate de 320 de paturi, prestând servicii de consultații medicale, primiri urgențe, precum și internare. La etapa actuală, Spitalul Raional Hîncești reprezintă unitatea sanitară cea mai complexă din raion, asigurând asistența medicală de specialitate la peste 123 000 locuitori. În cadrul Spitalului activează 56 medici.

IMSP Centrul de Sănătate Hîncești dispune de un edificiu din 4 etaje cu suprafețe mari, fiind dotat complex conform standardelor în vigoare (laborator, cabinet de imunizare, contabilitate, cabinetul copilului sănătos, cabinetul reproducerea sănătății, secția diagnostică funcțională, staționar de zi, sală de proceduri, cabinet de fizioterapie, farmacie, sala de triaj, cabinetul ECG, FGDS, USG.

Clinica "Invitro Diagnostics" este o clinică privată deschisă în 2017, ce oferă servicii specializate în endocrinologie și ultrasonografie. În cadrul clinicii activează 2 medici.

Clinica "Sante" este un centru medical privat, ce oferă o gamă largă de servicii a analizelor de laborator, consultații, manipulații ginecologice/urologice, recoltare probe ginecologice/ urologice. În cadrul clinicii activează 4 medici.

Gradul de acces la servicii medicale a orașului este mare, la fel și spectrul de servicii medicale prestate, însă, aceste instituții deserveșc un flux destul de mare de persoane din localitățile din proximitate cât și din întreg raionul Hîncești. Condițiile și dotarea acestor instituții este una satisfăcătoare însă anumite îmbunătățiri pot fi operate pentru a crește confortul și calitatea serviciilor prestate. Totodată, un element important este deschiderea și a 2 centre medicale private, fapt ce creează concurență în prestarea serviciilor medicale, fiind în beneficiul pacienților.

3.3.4. Asistență și protecție socială

3.3.4.1 Caracteristicile grupurilor defavorizate din mun. Hîncești

Conform datelor administrative furnizate, în rândul populației municipiului Hîncești locuiesc persoane care se află într-o poziție de dezavantaj sau risc crescut de a fi marginalizate, excluse sau afectate negativ în diferite aspecte ale vieții sociale, economice sau politice.

Numărul persoanelor care manifestă o oarecare vulnerabilitate de natură fizică, socială sau alt timp este de circa 1508 persoane, dintre care 642 sunt femei, 654 sunt bărbați iar 343 sunt copii. Totodată, aproape 10%

¹⁰ <https://srhincesti.md/>

dintre aceștia suferă de dizabilități severe și necesită îngrijire permanentă, iar acest fapt indică o necesitate stringentă de dezvoltare a serviciilor sociale existente.

În același timp, în rândul persoanelor social vulnerabile se numără 6 familii care sunt sărace (în conformitate cu evidența Direcției de Asistență Socială) și 19 familii care au 3 sau mai mulți copii. Totodată, nu mai puțin de 28 de familii sunt monoparentale, conduse de femei.

Aceste grupuri social vulnerabile necesită o atenție specială pentru a li se asigura drepturile și oportunitățile egale cu restul populației și pentru a le proteja împotriva marginalizării și abuzului.

Procesul de incluziune a acestor categorii de locuitor se realizează prin intermediul anumitor serviciilor publice, în particular a celor specializat dar sunt necesare și acțiuni de consolidare a coeziunii sociale prin activități constante și consecvente.

Tabelul 4. Indicatori socio-demografici

Denumire indicator, anul 2023	Număr/Pondere (%)
Populația generală a mun. Hîncești	17300
Pondere în totalul populației raionului Hîncești	15%
Numărul total de copii din mun. Hîncești	2883
Pondere copiilor în totalul populației mun. Hîncești	16,6%
Numărul copiilor rămași temporar fără îngrijire părintească din mun. Hîncești	58
Numărul persoanelor vârstnice din mun. Hîncești (la pensie)	2094
Pondere persoanelor vârstnice în totalul populației mun. Hîncești	12,1%
Numărul persoanelor cu dizabilități din mun. Hîncești	1508
Pondere persoanelor cu dizabilități în totalul populației mun. Hîncești	8,7%

Sursa: Date oferite de Primăria mun. Hîncești

Un **grup defavorizat** este reprezentat de orice individ sau familie cu venituri sub nivelul necesar pentru asigurarea unui trai decent, care se confruntă cu amenințări sociale ce pot duce la incapacitatea de a-și satisface necesitățile de bază, și, ca urmare, pot ajunge să fie izolați sau excluși din societate. Principalele grupuri defavorizate sunt prezentate în tabelul de mai jos.

Tabelul 5. Grupuri social-vulnerabile (la început de an 2023)

	Total	Femei	Bărbați	Copii
Persoanele cu dizabilități	1508	642	654	343
Persoanele în etate (58/63 +)	2094	-	-	-
inclusiv persoanele în etate singuratice	46	-	-	-
Copii în situații de risc	191	-	-	-
Membrii familiilor cu 3 și mai mulți copii	45	20	25	45
Membrii familiilor monoparentale și fără părinți (inclusiv părinți plecați)	28	28	-	46
Romi	27	9	9	6
Refugiați (din Ucraina)	4	0	2	2
În sărăcie extremă	-	-	-	-

Sursa: Primăria Hîncești

Persoanele în etate reprezintă una din cele mai defavorizate categorii sociale dintr-o localitate, deoarece majoritatea dintre ei au un nivel scăzut de trai. Cu regret este evidentă îmbătrânirea populației, ca rezultat a scăderii natalității și migrației tinerilor. Coeficientul îmbătrânirii populației în localitate este de 12,1%, și este apreciat ca stare critică din punct de vedere a continuității demografice. Persoanele în etate reprezintă 2094 cetățeni. Această categorie are preponderent venituri ce nu corespund cu cheltuielile elementare de întreținere.

O altă categorie defavorizată reprezintă **persoanele cu dizabilități** ce constituie cca 8,7% din numărul total al locuitorilor. Și această categorie are preponderent venituri ce nu corespund cu cheltuielile elementare de

întreținere. Procesul de incluziune a persoanelor cu dizabilități în societate este în proces de dezvoltare, deoarece vizează schimbarea mentalității cetățenilor, este un proces de durată care trebuie dezvoltat prin activități constante și consecvente cu această categorie de populație.

O altă categorie defavorizată o reprezintă **copii în situații de risc** care include: copii supuși violenței; copii neglijanți; copii care practică vagabondajul; copii care sunt lipsiți de îngrijire și supraveghere din partea părinților; copii părinții cărora au decedat; copii care trăiesc în stradă; copii, a căror părinți refuză să-și exercite obligațiile părintești; copii abandonați de părinți; copii care au părinți în privința cărora este instituită o măsură de ocrotire judiciară, copii victime ale infracțiunilor).

În mun. Hîncești mai sunt și 27 familii de romi și 4 familii de refugiați din Ucraina.

Tabelul de mai jos descrie principalele probleme cu care se confruntă grupurile defavorizate.

Tabelul 6. Principalele probleme cu care se confruntă grupurile defavorizate

Grupuri de persoane defavorizate	Problemele cu care se confruntă grupul
Persoanele în etate (58-63+ ani)	<ul style="list-style-type: none"> • Singurătatea și izolarea socială a persoanelor în vârstă; • Venituri insuficiente pentru a acoperi necesitățile de bază ale persoanelor în etate; • Lipsa condițiilor minime de trai și accesul limitat la servicii de igienă personală, cum ar fi dusul sau spălarea articolelor mari de îmbrăcăminte; • Dificultatea în efectuarea activităților de autoservire și a muncilor gospodărești; • Dificultatea vârstnicilor de a găsi oportunități de muncă în comunitate sau incapacitatea lor de a continua să lucreze • Limitările de mobilitate care împiedică accesul la informații, servicii culturale și artistice. • Persoanele cu dizabilități se confruntă cu opțiuni limitate pentru petrecerea timpului liber și participarea la activități culturale și sociale.
Copii în situații de risc	<ul style="list-style-type: none"> • Unii copii cresc într-un mediu familial dificil, caracterizat de violență, abuz de alcool, neglijare sau exploatare prin muncă; • Există copii care rămân temporar fără supravegherea părintească, din cauza plecării părinților lor peste hotare; • Copiii cu dizabilități se confruntă cu dificultăți legate de accesibilitate și disponibilitatea mijloacelor de asistență adecvate; • Copiii se confruntă cu un grad ridicat de stigmatizare și discriminare pe baza unor diferite criterii, precum dizabilitatea, nivelul de trai sau statutul părinților lor; • Unii copii nu au acces la servicii de educație decentă.
Persoane cu dizabilități	<ul style="list-style-type: none"> • Unele gospodării în care locuiesc persoane cu dizabilități se confruntă cu condiții de trai precare și trăiesc la un nivel ridicat de sărăcie. • Accesul la serviciile de suport, cum ar fi asistența personală, serviciile Respiro, ajutoarele umanitare, suportul financiar și ajutorul social, este limitat pentru persoanele cu dizabilități sau chiar inexistent. • Persoanele cu dizabilități au acces limitat la serviciile de sănătate și la medicamente compensate din cauza lipsei de informații sau a barierelor financiare. • Informațiile despre oportunitățile de angajare pentru persoanele cu dizabilități, inclusiv angajarea la distanță sau cu suport special, sunt insuficiente. • Persoanele cu dizabilități se confruntă cu opțiuni limitate pentru

	petrecerea timpului liber și participarea la activități culturale și sociale.
--	---

3.3.5. Servicii Sociale

Eforturile de includere socială, egalitate de șanse, acces la resurse și servicii și protecție a drepturilor umane sunt esențiale pentru a sprijini grupurile social vulnerabile, iar în municipiul Hîncești se regăsesc organizate sub umbrela câtorva instituții și organizații cum ar fi:

Centrul de servicii pentru copii cu dizabilități „Pasărea Albastră”¹¹ a fost inaugurat la 6 decembrie 2011, cu scopul de a presta servicii sociale copiilor cu dizabilități multiple și severe. Activitatea Centrului se bazează pe serviciile prestate de o echipă de profesioniști care corespunde standardelor înalte în domeniul prestării serviciilor copiilor cu nevoi speciale. Inițial numărul beneficiarilor era 10 copii, actualmente însă, centrul este frecventat de 17 beneficiari, iar în lista de așteptare se mai află încă 6 copii care în curând vor beneficia de aceleași servicii. Instituția necesită intervenții asupra clădirii având în vedere gradul său de solicitare.

Centrul de Plasament Temporar „Brândușa” din municipiul Hîncești este o instituție înființată în 2002, de profil social, care are ca scop amplasarea pe o perioadă determinată a copiilor aflați în situații de risc. Capacitatea maximă a centrului este de 25 de locuri și cuprinde copii cu vârsta între 0 și 18 ani, grupați pe module de tip familial, eterogene din punct de vedere al vârstei și sexului. În prezent, centrul este frecventat de 14 copii, dar numărul acestora variază. Clădirea necesită reparații, dar și dotări corespunzătoare, un spațiu sportiv și dotarea cantinei și construcția unei anexe/ boxe pentru depozitare.

Centrul Raional Maternal ”Pro-Femina”¹² este o instituție publică fondată în anul 2017, al cărei fondator este consiliul raional. Scopul centrului este de a oferi plasament temporar și asistență victimelor violenței în familie. Centrul dispune de 8 dormitoare și un izolator, 4 birouri, 4 camere auxiliare, bucătărie, sufragerie, sală multifuncțională și o cameră de joacă. Fiecare dormitor este dotat cu bloc sanitar și are ca mobilier un pat, noptieră, dulap. Deși clădirea a fost recent renovată, o parte din dotări lipsește încă.

Instituțiile menționate supra activează în clădiri care se află într-o stare bună, sunt conectate la toate utilitățile necesare și au căi de acces sigure, însă capacitatea acestora ar putea fi extinsă în perspectivă având în vedere gradul lor de ocupare.

¹¹ <https://pasarealbastra.wordpress.com/about/>

¹² <https://hincesti.md/2020/01/24/centrul-raional-maternal-pro-femina/>

3.4. Economia

3.4.1. Structura de afaceri a economiei locale și a domeniului de afaceri

Economia locală a municipiului este relativ diversificată atât ca și forme organizatorice dar și ca sectoare ale economiei, având reprezentate atât sectoarele tradiționale precum agricultura, inclusiv industria procesatoare, cât și sfera serviciilor.

În municipiul Hîncești își desfășoară activitatea cca 341 agenți economici, dintre care 209 persoane fizice ce își desfășoară activitatea în baza de patentă, 17 societăți pe acțiuni, 63 SRL-uri, 2 întreprinderi municipale, 2 cooperative 7 întreprinderi de stat, dar și 41 gospodării țărănești.¹³ Numărul considerabil de persoane care își desfășoară activitatea în regim de patentă indică de fapt o orientare a antreprenorilor spre activități înguste, preponderent în sfera comerțului și care nu generează multe locuri de muncă sau impozite în bugetul local. Totodată, acest fapt poate indica și o orientare către sfera meșteșugărească/artizanat care este caracteristic zonei, însă puțin impulsionează dezvoltarea echilibrată a economiei locale.

Municipiul Hîncești reprezintă o zona economică de importanță prioritară după costurile de oportunitate a sectoarelor economice și comerciale din Republica Moldova, datorită amplasării sale geografice favorabile, a infrastructurii dezvoltate și a vecinătății cu România.

Potențialul economic al localității este reprezentat de întreprinderile din industria prelucrătoare (vinificația, fructe și legume uscate, industria cărnii și a laptelui, confecții textile, articole de marochinărie, articolelor de metal forjat). În raionul Hîncești activează circa 31,5 mii agenți economici. Aceștia sunt antrenați în sfera comerțului cu amănuntul și en-gros a mărfurilor de larg consum în unitățile comerciale și cele 2 piețe comerciale; prestarea serviciilor (telecomunicații, servicii pază și securitate, servicii de transport, reparația și diagnosticarea automobilelor, traduceri, notari, servicii bancare și financiare, servicii privind alimentația publică, servicii cosmetice și a saloanelor de frumusețe, servicii fitness); construcții (construcții complete și parțiale de clădiri, reabilitarea și restaurarea clădirilor vechi, construcții inginerești, construcția și reparația drumurilor.¹⁴

Cei mai mari agenți economici din localitate activează de asemenea în sectoarele de comerț cu amănuntul, produselor de patiserie, textile/pielărit, prelucrarea și conservarea fructelor, legumelor și a cărnii. Printre acestea sunt:

Tabelul 7. Principalii agenți economici din municipiul Hîncești

Denumirea agentului economic	Domeniul de activitate	Nr. angajaților
S.R.L. TAROL-DD	Comerț cu amănuntul al produselor cosmetice și de parfumerie, în magazine specializate	575
IMENSITATE S.R.L.	Comerț cu amănuntul în magazine nespecializate, cu vânzare predominantă de produse alimentare, băuturi și tutun	956
S.R.L. KSK-GRUP COMPANY	Vanzare cu amanuntul: materiale de construcții, electrocasnice, produse chimice de uz casnic, îmbrăcăminte, mobilier, tot pentru casă.	120
S.R.L. INVESTCONSTRUCT PRO	Fabricarea betonului	25
S.R.L. GARMA-GRUP	Fabricarea altor produse chimice organice, de bază	160
S.R.L. VINĂRIA HÎNCEȘTI	Fabricarea vinului	-
S.C. BRODEȚCHI S.R.L.	Fabricarea pâinii, prăjiturilor și a produselor proaspete de patiserie	524

¹³ Conform datelor furnizate de APL

¹⁴ <https://hincesti.chamber.md/despre-regiune/>

Denumirea agentului economic	Domeniul de activitate	Nr. angajaților
S.R.L. AMIGARA	Comercializare cu amănuntul: materiale de construcție, tehnică pentru gospodărie, mărfuri electrice.	36
Fabrica de încălțăminte "Romanița"	Fabricarea încălțăminteii	56
S.R.L. SB-DANIELA	Prelucrarea și conservarea fructelor și legumelor, produse alimentare, depozit	-
S.R.L. TEHNOSTEL-CAR	Producția, prelucrarea și conservarea cărnii	40
S.R.L. MOLDRETAIL GROUP	Comerț cu amănuntul în magazine nespecializate, cu vânzare predominantă de produse alimentare, băuturi și tutun	4161
S.R.L. FARMACIA FAMILIEI	Comerț cu amănuntul al produselor farmaceutice, în magazine specializate	934
S.R.L. NOVOMAR GRUP	Lucrări de construcții a altor proiecte inginerești n.c.a.	6
S.R.L. VILESS	Închirierea și exploatarea bunurilor imobiliare proprii sau închiriate	16

Sursa : Primăria Hîncești

Sectorul bancar în localitate este reprezentat prin existența a cinci sucursale a celor mai mari instituții financiare, ceea ce satisface nevoile de servicii, dar și cererea de credite pentru economia orașului și susținerea mediului de afaceri.

3.4.2. Infrastructura de suport pentru afaceri

Un alt factor care a influențat dezvoltarea sectorului de afaceri este infrastructura de suport pentru afaceri care prin prisma facilităților de natură logistică, fiscală sau consultativă pe care le asigură antreprenorilor a determinat o dezvoltare mai accelerată a mediului antreprenorial.

În Hîncești sunt câteva instituții ce oferă facilități antreprenorilor: Filiala Hîncești a Camerei de Comerț și Industrie și Subzona Hîncești din cadrul Zonei Economice Libere Ungheni-Business.

Filiala Hîncești a Camerei de Comerț și Industrie este o organizație independentă, non-guvernamentală ce își desfășoară activitatea în zona de centru-sud a țării și deservește raioanele Hîncești, Leova, Basarabeasca și Cimișlia. În Regiune sunt înregistrați în jur de 40000 agenți economici, marea majoritate o constituie gospodăriile țărănești. Filiala Hîncești a CCI are printre obiectivele principale promovarea comerțului și industriei pe plan intern și extern, susținerea agenților economici în relațiile cu APL și organizații specializate din străinătate, acordarea asistenței în dezvoltarea afacerilor, etc.

Zona Economică Liberă (subzonă a ZEL Ungheni-Business)¹⁵ este situată în partea de est a orașului pe o suprafață de 2 hectare și reprezintă o clădire nou construită de circa 12.000 m², în scopuri de producție. Construcțiile sunt în proprietate privată. Subzona are conexiune imediată cu ruta europeană E584, legături cu capitala Chișinău (44 km spre sud) și punctul de trecere a frontierei cu România (46 km spre vest).

Prezența infrastructurii de suport pentru afaceri este cu siguranță un mare avantaj competitiv care însă trebuie valorificat prin dezvoltarea activităților complementare pentru atragere a investițiilor și a capitalului uman în localitate.

3.4.3. Turismul

Municipiul Hîncești are un portofoliu vast de monumente istorice cât și elemente de atracție turistică care nu sunt valorificate parțial. Resursele turistice ale localității includ un complex de mediu, atât natural, cât și antropoc (monumente, muzeu, elemente de folclor, artă populară, meșteșuguri etc).

¹⁵ <https://www.iplatforms.gov.md/en/map>

Patrimoniul istoric al municipiului este reprezentat de o serie de monumente și atracții turistice, după cum urmează:

- Conacul Manuc-Bey;
- Piața Ștefan cel Mare;
- Monumentul lui Grigore Cotovschi;
- Monument la mormântul comun al ostașilor căzuți în 1944;
- Monument la mormântul comun al ostașilor căzuți în războiul de pe Nistru din 1990-1992;
- Monument la mormântul comun al ostașilor căzuți în războiul din Afganistan;
- Bustul lui Mihai Eminescu;
- Memorialul victimelor regimului stalinist din mun. Hîncești.

Cu siguranță, cea mai importantă atracție turistică a municipiului o reprezintă *Complexul istorico-arhitectural Manuc-Bey*. Conacul este amplasat în partea de sud a municipiului Hîncești și poartă numele diplomatului și negustorului de origine armeană, Manuc Bey Mârzian. Este un monument de arhitectură înscris în registrul monumentelor de cultură a Republicii Moldova și include mai multe edificii: Palatul lui Manuc, Castelul de vânătoare, Turnul de veghe, Clădirea contesei, etc.

Municipiul Hîncești este inclus în Traseul turistic radial "Orașul Hîncești la intersecție de drumuri". Traseul este amplasat în preajma orașului Hîncești traversând 3 trasee rutiere: spre Chișinău, Cahul și spre magistrala Poltava. În această zonă se regăsește și Complexul istorico-arhitectural Manuc Bey, mănăstirea Hîncu, situl arheologic Stolniceni (cetate geto-dacică din secolul III-IV î.e.n.) și două rezervații importante din Republica Moldova: cea mai mare rezervație peisagistică – Pădurea din Hîncești și cea mai mare rezervație de plante medicinale (Sărata Galbenă).¹⁶

Municipiul se regăsește în rutele turistice naționale "Zona turistică Centru", care conectează localitățile Chișinău – Bardar- Hîncești – Chișinău. Distanța traseului este de 185 km, iar pe lângă atracțiile ce urmează a fi vizitate sunt Ferma de struți de lângă Bardar, Fabrica de vinuri "Vinăria Bardar", Castelul de vânătoare a lui Manuc Bey sau Rezervația peisagistică "Pădurea din Hîncești".

De asemenea, teritoriul orașului este traversat de traseul "Drumul vinului": Ialoveni-Mileștii Mici-Bardar-Hîncești-Cimișlia-Leova-Comrat-Ceadâr-Lunga-Vulcănești, în localitate activând Vinăria Hîncești.

În același timp, infrastructura turistică hotelieră din localitate este reprezentată de câteva structuri de primire turistică cu funcții de cazare: Hanul lui Gheorghe, cu capacitatea de 14 locuri (care are în prezent suspendată activitatea), Hotelul Regal (la fel care și-a suspendat activitatea) și Hotelul din Parc (Raiax). Pe lângă locurile disponibile pentru cazare, hotelurile dispun de restaurant care poate găzdui diverse evenimente (nunți, botezuri, aniversări).

Deși inițiativele de a propulsa municipiul Hîncești ca destinație turistică sunt abia în dezvoltare, spectru de activități cât și infrastructura existentă, implicit amplasarea în proximitatea capitalei, oferă orașului un avantaj competitiv care trebuie în perioada următoare valorificat la maximum.

3.4.4. Sectorul Agriculturii

Sectorul agriculturii a fost tradițional una dintre ocupațiile de bază, acest fapt este corelat și cu disponibilitatea terenurilor agricole în localitate care în prezent însumează 3286 ha din suprafața totală a terenurilor din municipiul Hîncești. În cea mai mare parte activitățile din sectorul agricol sunt orientate spre cultivarea

¹⁶ <https://www.manucbey.md/puncte-turistice-hincest.html>

culturilor vegetale, fiind dezvoltate și ramurile de procesare a produselor agricole, vinificație, industria cărnii și a laptelui.

Regiunea Hîncești este caracterizată prin condiții climaterice excelente pentru producerea vinurilor, în special a celor albe seci și spumante. În localitate activează fabrica de vinuri "Vinăria Hîncești" SRL, dotată cu 2 linii de îmbuteliere a vinurilor, 1 linie de îmbuteliere a vinurilor spumante și 1 linie de ambalare bag-in-box.

Infrastructura de post recoltare în raionul Hîncești este reprezentată de o rețea de depozite frigorifice cu o capacitate de păstrare de cca 9285 tone, dintre care șase depozite sunt amplasate în municipiul Hîncești, cu o capacitate de circa 1850 tone.

Totodată, pe teritoriul localității nu activează nici un grup de producători recunoscut sau cooperativă de producere ceea ce denotă o cooperare relativ scăzută între producătorii agricoli, și respectiv oportunități mai reduse în a accesa unele piețe noi sau a aplica tehnologii performante, decât la scară mică.

Pentru a promova produsele locale, în raionul Hîncești a apărut inițiativa "*Produs de Hîncești*".

3.4.5. *Industria*

Conform Planului Urbanistic General al municipiului Hîncești, complexul industrial al orașului este constituit din 9 zone sectoriale, pe o suprafață de peste 122 ha, cu peste 80 unități economice în domeniile producere, depozitare și alte activități, după cum urmează:

- Zona "Centru 1", cu suprafața de 0,25 ha;
- Zona "Centru 2", cu suprafața de 4,54 ha;
- Zona "Centru 3", cu suprafața de 1,15 ha;
- Zona "Sud", cu suprafața de 5,57 ha;
- Zona "Vest", cu suprafața de 0,75 ha;
- Zona "Nou 1", cu suprafața de 9,49 ha;
- Zona "Nord", cu suprafața de 2,93 ha;
- Zona "Est", cu suprafața de 8,58 ha;
- Zona "Industrial", cu suprafața de 46 ha.

În prezent mun. Hîncești dispune de un potențial economic industrial slab dezvoltat și cuprinde activități în ramurile industriilor: ușoară, panificație, vinicolă, construcții, agricole. O parte dintre întreprinderi activează, iar altele și-au stopat activitatea din diverse motive și sunt supuse reprofilării, reorganizării, parcelării, staționării sau lichidării. Majoritatea întreprinderilor industriale din mun. Hîncești au fost construite în perioada anilor 1970-1985 și nu au suportat schimbări esențiale în structura urbanistică.

3.5. Infrastructura

3.5.1. Fondul locativ

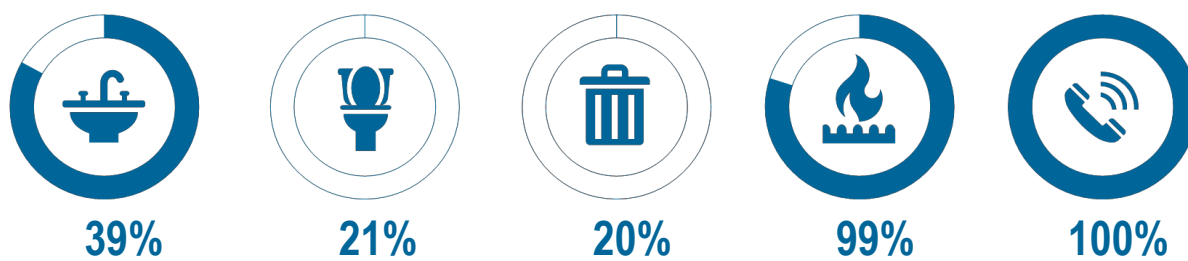
Conform datelor statistice disponibile la situația din 01.01.2016, suprafața totală a fondului locativ în municipiul Hîncești constituie 378,31 mii m², dintre care suprafața locuibilă 230,8 mii m² fiind reprezentată de case particulare cu 1-2 nivele de lot pe lângă casă și clădiri cu 2-3 sau 4-5 nivele.

Fondul locativ al municipiului este format din 7000 locuințe, dintre care 2417 case individuale cu lot de pământ și 3846 apartamente.

3.5.2. Infrastructura Utilităților Publice

Gradul de dotare cu utilități a municipiului Hîncești variază pe categorii de servicii și modul de organizare a acestora pe teritoriul localității.

Figura 2. Gradul de echipare a fondului locativ cu utilități publice, 2023



Alimentarea cu Apă și Sanitație. Municipiul Hîncești dispune de un sistem de alimentare cu apă și de canalizare a apelor uzate, ce se află în gestiunea S.A. "Operator Regional Apă-Canal Hîncești", al cărei fondator este Consiliul municipal. Întreprinderea numără în jur de 82 angajați și furnizează servicii publice de alimentare cu apă în municipiul Hîncești, precum și satele adiacente: Fârlădeni, Bozieni, Mereșeni și Logănești, și prestează servicii de canalizare în raza municipiului. Lungimea totală a rețelelor publice de alimentare cu apă aflate în gestiunea operatorului constituie 133,04 km, inclusiv rețele din sate, precum și 26,7 km rețele publice de canalizare în municipiu. Subsidiar, în gestiunea economică a operatorului mai sunt 17 fântâni arteziene, 5 stații de pompare a apei, 6 stații de pompare a apelor uzate, precum și stația de epurare a apelor uzate.

Sursa de alimentare cu apă în municipiu o reprezintă sondele arteziene. La rețeaua de alimentare cu apă sunt conectați circa 6720 persoane, în timp ce la sistemul de canalizare circa 3700 persoane. Conform datelor oferite de către primărie, operatorul regional percepe următoarele costuri pentru serviciile publice oferite:

Tabelul 8. Costuri percepute de operatorul regional

Serviciul prestat	Costul (1 m ³) lei	
	persoane fizice	persoane juridice
Alimentare cu apă	21,82	60,34
Sistemul de canalizare	14,65	28,21

Managementul deșeurilor solide . Managementul deșeurilor solide în localitate este asigurat de către Î.M. „Regia ARA”, întreprindere al cărei fondator este Consiliul Municipal Hîncești. Activitatea întreprinderii este realizată de 78 angajați și cuprinde: colectarea, tratarea și eliminarea deșeurilor, salubritatea localității, transporturi, depozitari.

La serviciile de colectare a deșeurilor sunt conectate 3347 persoane, ce reprezintă 1922 gospodării. Pentru serviciile prestate, întreprinderea percepe un cost de 15,40 lei pentru persoanele fizice și 168 lei, pentru persoanele juridice.

Dinamica indicatorilor principali ce vizează colectarea deșeurilor solide indică o creștere semnificativă (de 2 ori) a volumului deșeurilor colectate, sincronizate de altfel cu procesul de deservire a populației cu servicii.

Tabelul 9. Deșeuri municipale colectate pe parcursul anului

	2017	2018	2019	2020	2021
Deșeuri municipale - total, mii metri cubi	16,9	17,3	17,8	17,9	20,0
Deșeuri de la populație (gospodării), mii metri cubi	11,0	10,0	10,9	10,7	11,0
Deșeuri de la instituții, agenți economici, mii metri cubi	5,7	7,1	6,8	7,1	8,9
Populația care beneficiază de serviciu de colectare a deșeurilor municipale, persoane	8370	8334	8225	8131	8342
Numarul de locuințe care beneficiază de serviciu de colectare a deșeurilor municipale, unități	4162	4050	3950	3950	4250

Sursa: BNS ¹⁷

Municipiul Hîncești este inclus în Zona 4 de Management al Deșeurilor, care include mun. Chișinău și raioanele Strășeni, Criuleni, Anenii Noi, Ialoveni și Hîncești.

Iluminat stradal. Conform informațiilor oferite de către Biroul Național de Statistică, lungimea totală a străzilor în municipiul Hîncești este de 83,2 km, dintre care lungimea porțiunilor de străzi iluminate este de 69,6 km, ce reprezintă un grad de acoperire cu iluminare stradală de 83,7%. Treptat, pe teritoriul localității sunt efectuate lucrări de iluminare totală a principalelor artere și a obiectelor de importanță locală.

Infrastructura drumurilor. Lungimea totală a drumurilor publice, străzilor și stradelor locale constituie 70 km, dintre care 20,5 km de importanță națională, iar 11,6 km de importanță locală, celelalte fiind drumuri de acces. În localitate nu există, deocamdată, piste amenajate pentru cicliști.

Organizarea circulației și securitatea circulației pe magistralele orașului. Actualmente, dirijarea circulației auto în oraș este efectuată cu ajutorul semafoarelor. În perspectivă se prevede perfecționarea sistemului de dirijare a circulației cu ajutorul semaforului, cu implementarea tehnologiilor moderne.

Pe teritoriul localității funcționează transportul public urban, pe 4 rute, ce asigură legăturile dintre zonele orașului. Prețul unei călătorii este de 5 lei.

¹⁷https://statbank.statistica.md/PxWeb/pxweb/ro/60%20Statistica%20regionala/60%20Statistica%20regionala_01%20MED/MED060320reg.px/table/tableViewLayout1/?rxid=9a62a0d7-86c4-45da-b7e4-fecc26003802

3.6. Buna guvernare și management

3.6.1. Gestionarea administrativă

Administrația publică locală. Conform Legii nr. 436/2006 privind administrația publică locală, autoritățile administrației publice locale ale municipiului Hîncești sunt reprezentate prin Consiliul Municipal și Primărie. Activitatea autorităților administrației publice locale este bazată pe legislația în vigoare și propriile Regulamente de organizare și funcționare.

Tabelul 10. Structura APL, 2023

Gen	Primăria, persoane	Consiliul municipal, persoane
TOTAL	30	23
Bărbați	9	13
Femei	21	10

Sursa: Primăria localității

Consiliul municipal este autoritatea deliberativă a orașului constituit din 23 consilieri aleși în urma alegerilor locale generale din 5 noiembrie 2023. Consiliul local este constituit din 13 bărbați și 10 femei, persoane cu venit mediu.

Primăria este instituția administrației publice locale condusă de către primar, care activează în baza principiilor de autonomie locală, descentralizarea serviciilor publice, consultarea cetățenilor în problemele locale de interes deosebit și este organul de conducere operativă a treburilor publice locale. Primarul este autoritatea reprezentativă a populației și executivă a Consiliului local.

Personalul primăriei mun. Hîncești este constituit din 30 persoane: primar, 2 viceprimari, secretar și specialiști, responsabili pentru diferite domenii.

3.6.2. Participarea în cadrul proiectelor de dezvoltare comunitară în ultimii 3 ani

Conform datelor oferite de către primărie, este prezent un nivel ridicat de participare al locuitorilor municipiului Hîncești în cadrul proiectelor de dezvoltare comunitară, la luarea deciziilor privind prioritățile proiectului, participarea la evaluarea proiectului, participarea activă la implementare.

Tabelul 11. Principalele proiecte implementate în localitate

Anii	Denumirea proiectului	Finanțator	Valoarea proiectului	Cofinanțare APL	Beneficiari proiect
2022-2023	Sisteme regionale Apă-Canal-garanția sănătății noastre	FNDRL (ADR Centru)	17,86 mil lei	1,78 mil lei	populația municipiului
2022-2027	Modernizarea stației de pompare și epurare a apelor uzate din Hîncești-Etapa a II-a	Agenția cehă de dezvoltare	22,55 mil lei	-	populația municipiului
2022-2023	Îmbunătățirea procesului educațional în cadrul instituției de educație timpurie nr. 4 Andrieș	FNDRL (ONDRL)	8,56 mil lei	0,07 mil lei	populația municipiului

Sursa: Primăria localității

Localități înfrățite. Primăria mun. Hîncești este înfrățită cu o serie de localități din România, Polonia, Ucraina, Federația Rusă, Israel, Belarus, China.

Tabelul 12. Orașe înfrățite cu municipiul Hîncești

Nr.	Localitatea	Țara
1.	municipiul Iași	România
2.	municipiul Ploiești	România
3.	municipiul Câmpia Turzii	România
4.	orașul Sinaia	România
5.	orașul Zărnești	România
6.	orașul Elblag	Polonia
7.	orașul Tomaszów Mazowiecki	Polonia
8.	orașul Yuryev-Polsky	Federația Rusă
9.	orașul Guiyang	China
10.	orașul Akiva	Israel
11.	orașul Podilsk	Ucraina
12.	orașul Zhodzina	Belarus

3.6.3. Bugetul Local

Veniturile bugetului local. Pe perioada de referință a ultimilor trei ani (2020-2022), veniturile totale ale municipiului Hîncești au însumat cca 152 040.5 lei, dintre care 41 588.7 mln lei în 2020, 43 689.3 mln lei în 2021 și 66 762.5 mln lei în 2022. Cea mai mare pondere a veniturilor o constituie transferurile, care înregistrează valori cuprinse între 50 și 60%, ceea ce determină dependența vădită față de bugetul de stat. Veniturile proprii constituie în mediu 10% din totalul veniturilor locale, cea mai mare provenind din defalcările de la impozitul pe venit al persoanelor fizice.

Totodată, se atestă o creștere constantă a veniturilor bugetului local, fapt ce permite dezvoltarea sustenabilă a localității, inclusiv atragerea de noi proiecte și investiții.

Tabelul 13. Evoluția veniturilor totale a bugetului local, 2020-2023, mln lei

Denumirea indicatorului	2020	2021	2022	2023
	executat			aprobat
1. Veniturile – total:	44979.2	52226.1	54684.3	68006,1
Venituri regulatorii				
2. Veniturile proprii	7600.2	19105.5	8475.0	2653.0
3. Taxele locale	4022.0	5118.5	4057.0	4459.0
4. Mijloace speciale	-	-	-	-
5. Transferuri	20533.5	23719.3	35384,1	36874,1

Sursa: Primăria localității

Cheltuielile bugetului local. Cele mai mari categorii de cheltuieli înregistrate în această perioadă sunt repartizate după cum urmează:

1. Cheltuielile raportate la **categoria învățământ** reprezintă prima categoria majoră pentru care s-au cheltuit în anul 2022 – 42% din bugetul local, iar pentru anul 2023 sunt planificate cheltuieli în valoare de cca – 46%;
2. Cheltuielile raportate la **categoria gospodăria de locuințe și gospodăria serviciilor comunale** reprezintă a doua categoria majoră pentru care s-au cheltuit în anul 2022 – 28% din bugetul local, iar pentru anul 2023 sunt planificate cheltuieli în valoare de cca – 25%;
3. Cheltuielile raportate la **categoria servicii de stat cu destinație specială** reprezintă a treia categorie majoră pentru care s-au cheltuit în anul 2022 – 13% din bugetul local, iar pentru anul 2023 sunt

planificate cheltuieli în valoare de cca – 13%.

Tabelul următor reflectă evoluția cheltuielilor bugetului locale în anii 2020-2022 și celor aprobate pentru anul 2023.

Tabelul 14. Evoluția structurii cheltuielilor bugetului local, 2020-2023, mii lei

Denumirea indicatorului	2020	2021	2022	2023
	Executat			aprobat
<i>Cheltuieli total</i>	30966.7	54328.5	64771.9	65523.6
<i>Servicii de stat cu destinație specială</i>	-	-	8116.8	8477.0
<i>Servicii în domeniul economiei</i>	3769.5	6710.2	5164.3	3981.6
<i>Gospodăria de locuințe și gospodăria serviciilor comunale</i>	8000.0	12075.9	18515.3	16800.0
<i>Cultură, sport, tineret, culte și odihnă</i>	2832.3	2323.8	3479.7	4226.0
<i>Învățământ</i>	17035.0	20128.1	26999.6	30454.5
<i>Protecția socială</i>	1356.7	1394.6	4586.4	1584.5

Sursa: Primăria localității

3.6.4. Gestionarea bunurilor

Conform Legii nr. 523/1999 cu privire la proprietatea publică a unităților administrativ-teritoriale, proprietatea unei localități se constituie din totalitatea bunurilor imobile proprietate publică, amplasate pe teritoriul administrativ al acestora, aflate în administrarea/gestiunea sau în folosința autorităților administrației publice ale unităților administrativ-teritoriale, a instituțiilor bugetare/publice cu autogestiune subordonate acestora, precum și din bunurile dobândite ulterior de acestea prin acte translativ de proprietate, cu excepția celor înstrăinate și a celor stabilite la art. 7 din Legea 29/2018 privind delimitarea proprietății publice.

Urmare unei evaluări, pe teritoriul administrativ al municipiului Hîncești au fost identificate următoarele bunuri imobile propuse:

Tabelul 15. Bunuri imobile disponibile

Nr.	Bunuri imobile	Caracteristici	Suprafața	Costul
1.	Teren	Domeniul public, destinație agricolă	26 ha	55 mil euro
2.	Teren	Domeniul public, destinat construcției	0,35 ha	1 mil lei
3.	Teren	Domeniul publice, destinat construcției	4,40 ha	10 mil lei
4.	Teren	Domeniul public, destinat construcției	0,15 ha	0,5 mil lei

Sursa: Primăria localității

Piața funciară. Pe parcursul anilor 2019-2022, în municipiul Hîncești au avut loc peste 145 de tranzacții funciare, cu o valoare totală de circa 12 mil lei. Pentru primul semestru al anului 2023 se înregistrează 15 tranzacții funciare, cu suma totală de circa 0,5 mil lei. În ultimii 5 ani, suprafața totală a terenurilor tranzacționate constituie 11,5 ha.

3.6.5. Societatea civilă

În localitate, sectorul asociativ este reprezentat de câteva ONG-uri, care contribuie la dezvoltarea localității și atragerea proiectelor investiționale în parteneriat cu autoritățile administrației publice locale, cel mai important fiind Asociația Oamenilor de Afaceri din Hîncești. Asociația își desfășoară activitatea în domeniile de informare, instruire, promovarea drepturilor economice și juridice ale antreprenorilor, integrare europeană, promovarea tehnologiilor noi, parteneriate economice.

3.7. Analiza SWOT

Analiza SWOT reprezintă instrumentul principal, aplicat în evaluarea calitativă a situației din diferite domenii ale vieții comunitare a municipiului Hîncești care face o analiză internă pentru a vedea care sunt punctele tari și punctele slabe ale comunității, urmate de o analiză externă concentrată pe oportunitățile și riscurile cele mai importante. Analiza SWOT fost realizată în procesul de planificare strategică, de membrii grupului de lucru, inclusiv grupurile sectoriale și principalele părți interesate.

PUNCTE TARI	PUNCTE SLABE
<ul style="list-style-type: none"> ▪ Diverse activități sportive (fotbal, judo Box) ▪ Amplasarea geografică ▪ Transport public ▪ Spectru mare de servicii farmaceutice și alimentare ▪ Instituții de învățământ dotate ▪ Complex istorico-cultural Manuc Bey ▪ Servicii funcționale de asistență socială din localitate ▪ Acces sporit la Servicii (instituții medicale) diverse ▪ Multiple acorduri de înfrățire ▪ Serviciu funcțional de management a deșeurilor ÎM Regia Ara 	<ul style="list-style-type: none"> ▪ Migrarea populației (tinere) ▪ Rata ridicată a șomajului ▪ Necesitatea unei gunoiști autorizate noi (sortarea și prelucrarea) ▪ PUG expirat ▪ Resurse financiare limitate ▪ Infrastructura turistica slab dezvoltată (pentru promovarea localității) ▪ Calitatea apei potabile ▪ Drumuri nesatisfăcătoare ▪ Salarii mici ▪ Lipsa forței de muncă ▪ Instituții slab dotate (cămin, căldură, cantina, echipament ▪ Infrastructura de agrement slab dezvoltată (lipsa unui cinematograf, puține zone verzi) ▪ Lipsa zonele și activităților pentru cei vârstnici ▪ Lipsa infrastructurii pentru atragerea investițiilor în localitate (industrială) ▪ Colectarea separată a deșeurilor (carton, deșeuri menajere) ▪ Lipsa unui serviciu (azil)pentru animalele fără stăpân (sterilizarea și vaccinarea
OPORTUNITĂȚI	AMENINȚĂRI
<ul style="list-style-type: none"> ▪ Parteneriat eficient între APL și alte instituții ▪ Parteneriate externe ▪ Amplasarea localității ▪ Manuc Bey Atracție turistica ▪ Posibilitatea producătorilor local de a participa la târguri interne și externe și implicarea în diferite măsuri ▪ Tineret active și interesat de a se implica în măsurile locale ▪ Implicarea persoanelor în etate în activități comune cu tinerii pentru petrecerea unor activități comune ▪ Dezvoltarea rețelei de producătorilor locali artizani/ de hand-made pentru susținerea turismului (Dezvoltarea meșteșugăritului) ▪ Posibilitatea de accesa granturi și proiecte europene 	<ul style="list-style-type: none"> ▪ Natalitatea scăzută ▪ Emigrarea populației ▪ Majorarea costurilor pentru energie, gaz apă ▪ Agravarea schimbărilor climatice :secetă, grindină, inundații ▪ Incapacitatea financiară a cetățenilor /locuitorilor de achitare a serviciilor publice ▪ Creșterea numărului de animale fără stăpân

4. Strategia de dezvoltare comunitară

4.1. Viziunea comunității

Hîncești- un municipiu european, modern, verde, salubru, cu infrastructura și turism dezvoltat și eficient organizat. Un oraș cu locuri de muncă bine plătite, motivante, industrie atractivă pentru tinerii specialiști, o comunitate responsabilă pentru viitorul orașului.

Hîncești ne iubește, Hîncești ne unește!

4.2. Cadrul strategic

Obiectivul strategic 1 : Dezvoltarea și organizarea eficientă a infrastructurii publice din municipiul Hîncești.

Obiectivul 1 presupune implementarea unor proiecte și acțiuni menite să aducă îmbunătățiri semnificative în infrastructura publică și în organizarea resurselor municipiului Hîncești. Obiectivul urmărește să facă din municipiul Hîncești un loc mai atractiv pentru locuitori, investitori și turiști, contribuind astfel la dezvoltarea economică și socială a regiunii. Prin dezvoltarea infrastructurii și organizarea eficientă a resurselor, acest obiectiv urmărește să creeze un mediu urban mai bun pentru toți cei implicați.

Obiectivul strategic 2 : Extinderea serviciilor sociale, culturale, educaționale și sportive.

Obiectivul 2 presupune extinderea și diversificarea ofertei de servicii destinate populației din Hîncești, cu accent pe domeniile sociale, culturale, educaționale și sportive. Obiectivul are ca scop creșterea bunăstării locuitorilor din municipiul Hîncești prin asigurarea accesului la servicii și oportunități variate în domeniile sociale, culturale, educaționale și sportive. Această extindere a serviciilor va contribui la consolidarea comunității, la dezvoltarea abilităților și la îmbunătățirea calității vieții pentru toți locuitorii municipiului

Obiectivul strategic 3 : Valorificarea potențialului local și dezvoltarea infrastructurii turistice

Obiectivul 3 vizează crearea unui mediu propice pentru atragerea turiștilor, valorificarea resurselor locale și dezvoltarea infrastructurii turistice pentru a sprijini dezvoltarea economică a zonei. Obiectivul urmărește să transforme municipiul Hîncești într-o destinație turistică atractivă, să creeze o sursă de venit pentru comunitate și să promoveze bogăția culturală și naturală a zonei. Prin valorificarea potențialului local și dezvoltarea infrastructurii turistice, municipiul Hîncești poate deveni un pol de atracție pentru turiști și un motor al dezvoltării economice locale.

Obiectivul strategic 4 : Creșterea atractivității pentru investitori și extinderea zonelor cu potențial economic.

Obiectivul 4 vizează crearea unui mediu favorabil investițiilor, atragerea investitorilor și diversificarea sectoarelor economice din Hîncești. Obiectivul urmărește să facă din municipiul Hîncești un centru atractiv pentru investitori, să creeze locuri de muncă și să diversifice economia locală. Prin creșterea atractivității pentru investitori și extinderea zonelor cu potențial economic, municipiul Hîncești poate deveni un pol de dezvoltare economică și o sursă de prosperitate pentru comunitatea locală.

Obiectivul strategic 5 : Promovarea participării cetățenilor și consolidarea parteneriatului cu APL.

Obiectivul 5 urmărește să îmbunătățească calitatea serviciilor publice și să contribuie la dezvoltarea sustenabilă a comunității. Obiectivul urmărește să creeze un climat favorabil pentru dezvoltarea comunității locale, unde cetățenii sunt implicați activ în procesul de luare a deciziilor și au încredere în administrația locală. Prin promovarea participării cetățenilor și consolidarea parteneriatului cu APL, municipiul Hîncești poate deveni un exemplu de guvernare locală eficientă și implicare civică.

4.3. Planul de Acțiuni

Obiectiv strategic 1: Dezvoltarea și organizarea eficientă a infrastructurii publice din municipiul Hîncești.

Activități	Perioada	Responsabil	Indicatori de performanță	Cost estimat, mii lei	Potențiale surse de finanțare
1.1. Reabilitarea drumului de ocolire a mun. Hîncești, etapa III	2024-2027	APL, Parteneri externi	Km de drum reabilitat	60 mln lei	Surse externe
1.2. Consolidarea capacităților și dotarea întreprinderilor municipale pentru a extinde aria de acoperire a serviciilor (pentru suburbii)	2024- 2028	APL, ÎM Regia Ara, ÎM Apă Canal Hîncești	ÎM dotate și echipate corespunzător Nr colaboratori instruiți	-	Surse externe
1.3. Reconstrucția stației de epurare a apelor uzate	2024- 2028	APL, Parteneri externi	1 stație de epurare reconstruită	100 mln lei	FNDRL, Surse externe
1.4. Extinderea rețelei de canalizare	2024-2029	APL, Parteneri externi	Km de rețele de canalizare , % acoperire cu servicii de canalizare	50 mln lei	FNDRL, Surse externe
1.5. Schimbarea pompei pentru apă la Stația nr 2	2024-2025	APL, Parteneri externi	1 pompă nouă instalată	1 mln lei	Surse externe
1.6. Reapariția drumurilor în beton în zonele rezidențiale	2024-2028	APL, Parteneri externi	50 km de drum în beton reparate	50 mln lei	Surse externe
1.7. Dezvoltarea activității economice în sectorul cu potențial industrial regional al municipiului Hîncești, prin construcția capitală a unui drum de acces	2024-2028	APL, Parteneri externi	2,2, km drum de acces construit (lucrări de terasament, lucrări de consolidare a acostamentelor cu piatră spartă, amplasarea îmbrăcăminte rutiere, amplasarea pietrei de bordură, executarea trotuarelor, etc.);	23,8 mln lei	Bugetul local, FNDRL
1.8. Reconstrucția străzilor locale, reparația trotuarelor din zona centrală	2024-2028	APL. Parteneri externi, Parteneri locali	30 km de trotuare și drumuri locale reconstruite/reparate	100 mln lei	Surse externe
1.9. Amenajarea curților blocurilor locative	2024-2028	APL. Parteneri externi, Asociații locatari	10 curți ale blocurilor amenajate cu implicarea cetățenilor	20 mln lei	Buget local, Surse externe
1.10. Construcția și amenajarea stațiilor de	2024-2026	APL	10 stații de așteptare construite	1,5mln lei	Buget

Activități	Perioada	Responsabil	Indicatori de performanță	Cost estimat, mii lei	Potențiale surse de finanțare
așteptare					local, Surse externe
1.11. Renovarea și extinderea sistemului de iluminat stradal	2025-2028	APL, ÎM Regia Ara	Străzi cu iluminat stradal renovat- circa 20; Persoane beneficiare- aprox. 2000;	5 mln lei	Buget local, Surse externe
1.12. Amenajarea Platformelor pentru colectarea separata a deșeurilor	2024-2026	APL, OM	10 platforme pentru colectarea selectivă amenajate	2 mln lei	Buget local, FM
1.13. Amenajarea și întreținerea gunoiștii	2024-2029	APL, ÎM Regia Ara	Gunoaște amenajată și menținută Focare de gunoiști lichidate	60 mln lei	Buget local, FM

Obiectiv strategic 2. Extinderea serviciilor sociale, culturale, educaționale și sportive

Activități	Perioada	Responsabil	Indicatori de performanță	Cost estimat, mii lei	Potențiale surse de finanțare
2.1. Reabilitarea Parcului municipal din Hîncești	2024-2026	APL, Parteneri jud. Iași	Nr Alei renovate Nr elemente mobilier stradal instalat	20 mln lei	Buget local. Surse externe
2.2. Curățarea r. Cogâlnic și amenajarea teritoriului adiacent în zona de agrement	2024-2026	APL, ADR Centru	Albia râului Cogâlnic curățată Zona de agrement amenajată	27 mln lei	Buget local, FNDRL
2.3. Construcția/reabilitarea a două blocuri locative (sociale) pentru tinerii specialiști	2025-2029	APL, Surse externe	2 blocuri locative (sociale) pentru tinerii specialiști construite	120 mln lei	Surse externe
2.4. Finalizarea Centrului Sportiv și Construcția unei piscine	2024-2028	APL, Parteneri externi	Centru Sportiv funcțional 1 piscină construită	50 mln lei	Surse externe
2.5. Reparația capitală exterioară a Instituției de Educație Timpurie nr.1 Albinuța instalarea panourilor fotovoltaice	2024-2025	APL, ONDRL	Instituție preșcolară modernizată; Pereți exteriori izolați termic; Acoperiș schimbat cu copertine; Scări adiacente renovate. Panouri fotovoltaice instalate	2,3 mln lei	Buget local. FNDRL, Surse externe
2.6. Amenajarea curții IET nr.1 Albinuța	2025-2026	APL, ONDRL	Trotuare și borduri renovate; 6 complexuri de joacă noi;	2,5 mln lei	Buget local. FNDRL, Surse

Activități	Perioada	Responsabil	Indicatori de performanță	Cost estimat, mii lei	Potențiale surse de finanțare
			6 nisipiere cu capac noi; 6 tăblițe exterioare de desen; Foișoare renovate; Măsuțe și scăunele exterioare;		externe
2.7. Amenajarea terenurilor de joacă la IET Alionușca nr.3 instalarea panourilor fotovoltaice	2024-2026	APL, ONDRL	6 complexuri de joacă noi; 6 nisipiere cu capac noi; 6 tăblițe exterioare de desen; Foișoare renovate; Măsuțe și scăunele exterioare; Panouri fotovoltaice instalate	3,5 mln lei	Buget local. FNDRL, Surse externe
2.8. Reparația cosmetică interioară și amenajarea terenurilor de joacă la IET Andrieș nr.4 și instalarea panourilor fotovoltaice	2024-2026	APL, ONDRL	3 blocuri renovate 6 complexuri de joacă noi; 6 nisipiere cu capac noi; 6 tăblițe exterioare de desen; Foișoare renovate; Măsuțe și scăunele exterioare;	5 mln lei	Buget local. FNDRL, Surse externe
2.9. Reparația capitală a IET nr 6 Luminița și instalarea panourilor fotovoltaice	2024-2028	APL, ONDRL	6 săli de grupă reparate și dotate Panouri fotovoltaice instalate	3 mln lei	Buget local. FNDRL, Surse externe
2.10. Reparația a IET nr 7 Guguță, amenajarea curții și instalarea panourilor fotovoltaice	2024-2028	APL, ONDRL	9 săli de grupă renovate, Panouri fotovoltaice instalate	3 mln lei	Buget local. FNDRL, Surse externe
2.11. Renovarea Clădirii IPLT Mihai Eminescu cu reparații la acoperiș, intervenții interioare , reparația blocurilor sanitare, dar si construcția unei Sali de sport suplimentare	2024-2028	APL, ONDRL	Acoperiș renovat; săli de clasă renovate, Blocuri sanitare renovate; 1 Sală de Sport construită	7mln lei	Buget local. FNDRL, Surse externe
2.12. Lucrări de renovare la IPLT Mihail Sadoveanu	2024-2025	APL, ONDRL	Acoperiș renovat și risc de inundații înlăturat; Trotuare și borduri reparate; Curtea liceului amenajată corespunzător necesităților.	6,5 mln lei	Buget local. FNDRL, Surse externe
2.13. Lucrări de reparații capitale la Liceul Mihai Lomonosov	2024-2025	APL, ONDRL	Acoperiș renovat; săli de clasă renovate, Blocuri sanitare renovate; Cantina	6,5 mln lei	Buget local. FNDRL, Surse

Activități	Perioada	Responsabil	Indicatori de performanță	Cost estimat, mii lei	Potențiale surse de finanțare
			renovată; Tâmplăria schimbată		externe
2.14. Lucrări de reparații capitale la Gimnaziul Mihai Viteazu	2024-2025	APL, ONDRL	Acoperiș renovat; săli de clasă renovate, Blocuri sanitare renovate; Cantina renovată; Tâmplăria schimbată	6,5 mln lei	Buget local. FNDRL, Surse externe
2.15. Dezvoltarea unui concept și elaborarea documentației tehnice pentru dezvoltarea unui Centru Azil de Bătrâni (concept mixt pentru vârstnici și copii)	2024-2028	APL, Parteneri externi	Concept elaborat Documentație tehnică elaborată	300 mii lei	Buget local. FNDRL, Surse externe
2.16. Renovarea Centrului de Plasament Temporar Brândușa și construcția unei anexe pentru depozit.	2024-2028	APL, Parteneri externi	Module de cazare renovate și dotate corespunzător Boxă/Anexă pentru depozitare construită	1,5 mln lei	Buget local. Surse externe
2.17. Organizarea cercuri opționale extracuriculare, și dotarea centrului în incinta Centrului de Creație	2024-2025	APL, Centru de Creație	Nr de cercuri opționale organizate	-	Buget local. Surse externe
2.18. Organizarea unui cerc de lectură	2024-2025	APL, Centru de Creație	Cerc de lectură organizat	-	Buget local. Surse externe
2.19. Organizare activități recreative pentru tineri și amenajarea unor spații de agrement (Univermag)	2024-2025	APL	Nr de activități recreative organizate	-	Buget local. Surse externe
2.20. Elaborarea unui proiect pentru amenajarea și dotarea unui Cinematograf în Casa de cultura	2024-2025	APL	Proiect de amenajare și dotare a Cinematografului elaborat	200 mii lei	Buget local. Surse externe
2.21. WC public- serviciu indispensabil pentru un trai decent	2025-2026	Primăria mun. Hîncești Î.M. Regia ARA	Serviciu public nou creat în zona de revitalizare; WC public construit după cerințele și rigorile necesare.	1,8 mln lei	Buget local, FNDRL
2.22. Amenajarea unui skate parc	2023-2024	APL, CM	Teren amenajat; Bănci instalate; Coșuri de gunoi; Mobilier stradal	3 mil lei	Buget Local, CM
2.23. Reamenajarea Teatrului de Vară	2024-2025	APL, Parteneri externi	Mobilier stradal instalat Teren amenajat	1 mln lei	Buget local, Surse externe
2.24. Amenajarea terenurilor de joacă în curțile	2024-2026	APL, Parteneri	Instalare Tobogan, leagăn, scaune și	2,4 mln lei	Buget local,

Activități	Perioada	Responsabil	Indicatori de performanță	Cost estimat, mii lei	Potențiale surse de finanțare
blocurilor (str. M. Sadoveanu)		externi	mobilier stradal corespunzător		
2.25. Amenajarea terenurilor de joacă în curțile blocurilor (str. M. Eminescu)	2024-2026	APL, Parteneri externi	Instalare Tobogan, leagăn, scaune și mobilier stradal corespunzător	2,4 mln lei	Buget local,
2.26. Construcția terenurilor de sport în aer liber (teren polivalent – spatele Gării)	2025-2026	APL, Parteneri externi	Teren polivalent amenajat Plase instalate, Porți de fotbal instalate; Coșuri instalate	2,7 mln lei	Buget local,

Obiectivul strategic 3. Valorificarea potențialului local și dezvoltarea infrastructurii turistice

Activități	Perioada	Responsabil	Indicatori de performanță	Cost estimat, mii lei	Potențiale surse de finanțare
3.1 Reconstrucția Taberei de vara	2025-2028	APL , Parteneri externi	Proiect tehnic elaborat	5 mln lei	Buget local, Surse externe
3.2 Dezvoltarea unui concept de festival local (O zi în Hîncești)	2024	APL, Parteneri locali	Concept de festival elaborat 1 festival anual organizat	500 mii lei	Buget local, Surse externe
3.3 Elaborare conceptelor de iarmaroacelor locale și organizarea evenimentelor	2024-2028	APL, Parteneri locali	Concept de iarmaroace elaborate 1 iarmaroc pe sezon organizat	200 mii lei	Buget local, Surse externe
3.4 Dezvoltarea infrastructurii turistice din proximitatea Hanului Manuc Bey	2024-2028	APL, Parteneri externi, Ministerul Culturii	Infrastructura turistică de acces construită	-	Buget local, Surse externe

Obiectivul strategic 4. Creșterea atractivității pentru investitori și extinderea zonelor cu potențial economic.

Activități	Perioada	Responsabil	Indicatori de performanță	Cost estimat, mii lei	Potențiale surse de finanțare
4.1. Actualizarea Planului Urbanistic General și	2024-2028	APL	PUG actualizat și aprobat	1,5 mln lei	Buget local, FNDRL
4.2. Cartografierea zonelor cu potențial sporit pentru atragerea investițiilor	2024-2026	APL	Zone cu potențial economic sporit identificate	-	Buget local
4.3. Elaborarea unei oferte investiționale (pachet de servicii și facilități pentru potențiali investitori)	2024-2025	APL	Ofertă investițională elaborată și diseminată	-	Buget local
4.4. Organizarea unor vizite de studiu pentru promovarea municipiului și preluarea experienței în atragerea investițiilor	2024-2028	APL, Parteneri externi	3 vizite de studiu organizate	60 mii lei	Buget local, Surse externe
4.5. Crearea Parcului Industrial Hîncești	2025-2028	APL, ADR Centru, Agenți Economici	Parc Industrial Amenajat Hale pentru incubatoare de afaceri; Parteneriat public-privat creat; Condiții favorabile create pentru investitori; Noi afaceri dezvoltate;	50 mln lei	Buget local. FNDRL, Surse externe
4.6. Crearea unei platforme de comunicare și consultare cu sectorul privat și potențiali investitori	2024-2028	APL, Parteneri locali și externi	Platformă de dialog creată Număr de întruniri organizate	-	Buget local

Obiectivul strategic 5. Promovarea participării cetățenilor și consolidarea parteneriatului cu APL.

Activități	Perioada	Responsabil	Indicatori de performanță	Cost estimat, mii lei	Potențiale surse de finanțare
5.1. Instituționalizarea unui post TV local	2025-2026	APL, Parteneri media	Post Local de TV	-	Buget local, Surse externe
5.2. Organizarea sesiunilor cu cetățenii	periodic	APL	10 sesiuni de consultare cu cetățenii organizate	-	Buget local
5.3. Organizarea zilei ușilor deschise pentru copii și tineret	Anual	APL	1 eveniment anual organizat	-	Buget local
5.4. Organizarea evenimentului Ziua Familiei în	Anual	APL, Biserica	1 eveniment anual organizat	-	Buget local

Activități	Perioada	Responsabil	Indicatori de performanță	Cost estimat, mii lei	Potențiale surse de finanțare
parteneriat cu Biserica					
5.5. Organizarea instruirilor în bugetarea participativă	2024-2028	APL, Parteneri locali	5 instruiți organizate	-	Buget local
5.6. Organizarea acțiunilor anuale comune de înverzire	anual	APL	1 acțiune anuală organizată	-	Buget local, Surse externe
5.7. Organizarea instruirii tematice pentru copiii de colectarea selectiva	anual	APL, Parteneri locali	10 sesiuni se instruire organizate	-	Buget local, Surse externe

2.1. Planul și cadrul de monitorizare și evaluare

Cadrul de monitorizare și evaluarea descrie subiecții implicați în procesul de monitorizare și evaluare și rolurile acestora, nivelele de monitorizare și evaluare, cât și sistemul de indicatori pentru fiecare nivel care măsoară progresul (performanțele), rezultatul (efectele și impactul intervențiilor).

Implementarea Strategiei de Dezvoltare Comunitară a municipiului Hîncești este un proces participativ și necesită un efort conjugat din partea APL, a societății civile sau a locuitorilor precum și a sectorului privat din localitate.

În procesul realizării Strategiei vor fi implicați mai mulți actori, fiecare având un rol determinat:

1. Administrația publică locală (Consiliul Local, Primarul, Primăria)
2. Locuitorii orașului
3. Societatea civilă
4. Agenții economici
5. Structuri externe (Consiliul raional, Guvernul, municipalități înfrățite, Organizațiile internaționale).

Implementarea Strategiei de Dezvoltare Comunitară poate fi divizată convențional în 4 etape în funcție de procese și factorii implicați:

- **Aprobarea SDC.** În cadrul acestei etape, Strategia de dezvoltare va fi supusă dezbaterilor în cadrul Audițiilor publice organizate de către primărie. În urma consultărilor publice și ajustării prin integrarea propunerilor și recomandărilor făcute, Strategia va fi înaintată Consiliului Local spre aprobare. După aprobarea strategiei, Primăria va coordona elaborarea planurilor de acțiuni trimestriale sau anuale (după caz și în funcție de resursele disponibile) privind realizarea strategiei în conformitate cu Planul Strategic de Acțiuni.
- **Implementarea SDC** se va efectua prin realizarea acțiunilor și proiectelor concrete derivate din planul de acțiuni al Strategiei. Pentru fiecare acțiune sau proiect în planul de acțiuni este indicată perioada de desfășurare (durata), responsabilii și partenerii care vor realiza proiectul. De asemenea, vor fi identificate și asigurate sursele de finanțare a proiectelor propuse spre implementare.
- **Monitorizarea SDC** În perioada de implementare, responsabilii de realizarea planului de acțiuni vor raporta îndeplinirea activităților, proiectelor și atingerea obiectivelor specifice. Monitorizarea proiectelor, acțiunilor și strategiilor se va efectua prin intermediul indicatorilor de implementare stabiliți (care sunt după caz indicatori de produs și de rezultat). În cazul în care se vor identifica devieri de la Planul Strategic de acțiuni vor fi inițiate măsuri de corectare sau ajustare a acestui plan.
- **Evaluarea și actualizarea SDC.** La inițiativa CIS vor fi derulate procese de evaluare a strategiei pentru a estima progresul în atingerea obiectivelor și necesitatea actualizării documentului pentru a corecta intervenții sau integra noi priorități.

Procesul de monitorizare a strategiei presupune o serie de activități menite să urmărească progresul implementării Strategiei.

Monitorizarea implementării strategiei se va efectua de **Comisia pentru Implementarea Strategiei** (în continuare CIS).

CIS va fi creată prin Decizia Consiliului Municipal cu statut de Comisie obștească pe lângă Consiliul municipal și Primărie, în componența căreia va fi asigurată reprezentarea tuturor factorilor implicați în dezvoltare:

- Consiliul municipal (președinții comisiilor consultative de specialitate sau consilieri locali)
- Reprezentanți Primărie (Primarul, 2 – 3 specialiști)
- Comunitatea oamenilor de afaceri
- Instituții educaționale (directori instituții de învățământ)
- Organizații non-guvernamentale (reprezentanți ai ONG-urilor ce activează în domeniul protecției mediului, social, apărarea drepturilor omului și de tineret, etc.)

- Cetățeni. (grupul va fi reprezentativ și va include tineri, persoane dezavantajate, număr proporțional de femei și bărbați, reprezentanți ai diverse grupuri sociale sau etnice).

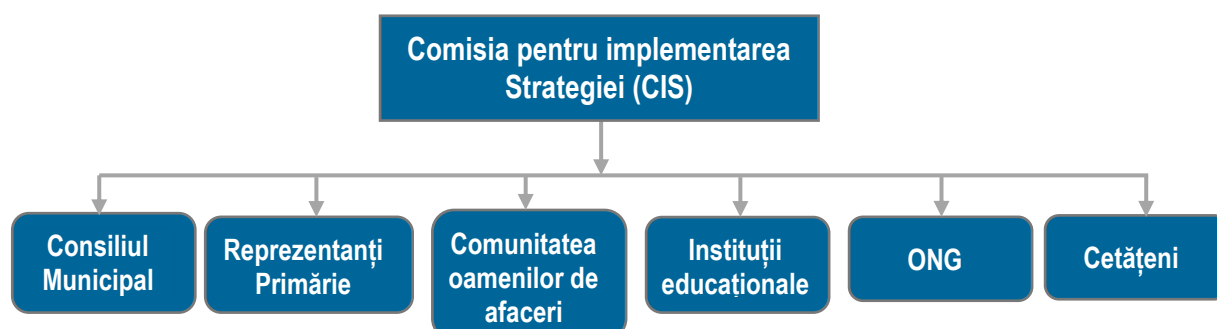


Figura 3. Structura cadrului instituțional de monitorizare și implementare a Strategiei de SDC a municipiului Hîncești

Responsabilitățile de bază ale CIS pentru implementarea strategiei constau în:

- Planificarea acțiunilor
- Elaborarea și promovarea adoptării deciziilor privind acțiunile de implementare
- Coordonarea activităților de implementare a acțiunilor și proiectelor de dezvoltare
- Coordonarea activităților de atragere a surselor financiare alternative în scopul realizării problemelor identificate
- Monitorizarea implementării planului de acțiuni
- Elaborarea rapoartelor și prezentarea lor către Consiliul Local
- Acordarea asistenței tehnice și consultative în toate domeniile
- Elaborarea și dezbateră proiectelor prioritare de dezvoltare
- Analiza deciziilor privind diverse probleme ale comunității
- Elaborarea și inițierea modificărilor în strategie
- Elaborarea studiilor și proiectelor de dezvoltare, etc.

CIS își va desfășura activitatea în ședințe care se vor desfășura cel puțin o dată la 6 luni.

Un rol important în procesul de implementare a strategiei îl are Consiliul Local, care se va ocupa nemijlocit de monitorizarea și evaluarea procesului de implementare a Planului de acțiuni. Competențele Consiliului Local se vor axa pe:

- Coordonarea activităților de antrenare a populației în acțiunile de realizare a proiectelor
- Promovarea dialogului permanent cu locuitorii, asigurarea transparenței în activitatea APL
- Încurajarea voluntarilor în diverse activități publice
- Stimularea și coordonarea conlucrării actorilor comunității în realizarea obiectivelor comune ale Strategiei
- Parteneriatul cu APL, ONG, agenții economici în cea ce privește implementarea, monitorizarea și evaluarea Planului de acțiuni a Strategiei.

Procesele de monitorizate vor urmări în mod prioritar următoarele aspecte:

<p>1. Activitățile: modul în care au fost îndeplinite acțiunile și proiectele incluse în planul de acțiuni în conformitate cu obiectivele setate;</p>	<p>2. Resursele investite: umane, materiale, financiare, informaționale, de timp etc.;</p>	<p>3. Perioadă/timp: au fost sau nu realizate acțiunile în perioada indicată</p>
--	---	---

Pentru realizarea monitorizării CIS va utiliza un set de indicatori pentru care trebuie colectate date pe parcursul și în urma implementării.

Indicatorii sunt variabile cantitative sau calitative care furnizează mijloace simple și de încredere pentru măsurarea rezultatelor și pentru a reflecta schimbarea survenită în urma implementării strategiei. Distanța dintre aceste două tipuri de indicatori este de ordin valoric: cei cantitativi sunt exprimați în termeni numerici și procentuali, iar indicatorii calitativi pot măsura percepția, satisfacția beneficiarilor.

În procesul de monitorizare vor fi prioritar utilizați indicatorii incluși în planul de acțiuni al Strategiei și după caz, va suplini această listă cu indicatori la nivel de impact, rezultat sau produs, care vor fi colectați prin intermediul instrumentelor de monitorizare.

Printre instrumentele de monitorizare utilizate, cele mai accesibile pot fi:

- **Analiza documentară** – examinarea documentelor cum ar fi: rapoarte, procese verbale, înregistrări, baze de date administrative din cadrul APL, documente financiar contabile.
- **Sondaj** – aplicarea unui chestionar structurat cu un număr limitat de întrebări închise care se administrează unui grup restrâns (circa 50–75 persoane), fie sub format online, sub formă de interviu sau prin completarea în formă fizică de către beneficiari.
- **Interviuri** – aplicarea unui set de întrebări ce vizează obținerea răspunsurilor tehnice și a informațiilor de la indivizi și grupuri în vederea verificării ipotezelor sau pentru descrierea fenomenelor socio-umane. Interviurile au la bază o serie de întrebări adresate indivizilor din grupul țintă, selectați pentru cunoștințele lor și experiența într-un subiect de interes.
- **Focus grupuri** – aplicarea unui set de întrebări specifice grupurilor țintă (circa 8-12 participanți selectați după criterii similare) care sunt familiari cu problemele în discuție. Participanții ar putea fi beneficiari cât și echipa de implementare, Comitetul de Coordonare. Scopul poate fi inclusiv compararea perspectivelor beneficiarilor sau validarea unor ipoteze.
- **Observările la fața locului/vizite în teren** - tehnică de colectare și validare a informației prin intermediul observației la fața locului. Scopul vizitelor este de a documenta progresul înregistrat în baza documentației de suport. Vizitele mai pot, însă, explora și alți parametri calitativi - cum ar fi angajamentul beneficiarilor în implementarea proiectelor.

Deși este recomandată diversificarea instrumentelor pentru colectarea datelor pentru a ne asigura de acuratețea datelor colectate (ex. validarea constatărilor în baza datelor calitative prin careva instrumente și date cantitative), Responsabilul de monitorizare desemnat de CIS va selecta metodele optime care pot fi administrate. Instrumentele de colectare de date vor fi structurate în așa mod încât să permită colectarea indicatorilor incluși în strategie. Tabelul de mai jos, reprezintă un model de foaie de monitorizare a planului de acțiuni.

Tabelul 4. Foaie de monitorizare a planului de acțiuni

Acțiuni, măsuri, proiecte (din planul de acțiuni)	Indicatori de implementare	Unitatea de măsură	Nivel de referință (2023)	Nivel-țintă final (2028)	Nivel înregistrat				
					2024	2025	2026	2027	2028
Direcție strategică 1. ...									
Obiectiv specific 1.1. ...									
1.1.1. ...									
Direcție strategică n. ...									
Obiectiv specific n.1. ...									
n.1.1. ...									

Pentru asigurarea eficiență a activităților de monitorizare și evaluare se recomandă crearea unei baze de date (cea mai simplă și accesibilă fiind Excel), care va asigura managementul calitativ al datelor și generarea ulterioară a diverse rapoarte. Rapoartele periodice sunt principalul produs al monitorizării și conțin descrieri ale etapei în care se află procesul de implementare a strategiei.

Raportarea implementării strategiei ca urmare a proceselor de monitorizare se va efectua prin elaborarea și prezentarea de către responsabilii de implementare a rapoartelor către CIS privind realizarea Planului de acțiuni și a obiectivelor specifice. Anual CIS va prezenta Consiliului local raportul de evaluare a implementării Strategiei.

Tabelul 5. Principalii indicatori ai raportului de verificare și revizuire

Obiect Monitorizare	Elaborator/ Destinatar	Raport	Descriere
Realizarea obiectivelor	CIS și Consiliul municipal	Rapoarte semestriale/ anuale	Raport bazat pe analize, sondaje a locuitorilor pentru evaluarea impactului implementării strategiei
Realizarea acțiunilor, proiectelor	Responsabili de implementare	Raport semestrial sau după finisarea activității	Rapoarte prezentate de responsabilii de implementare privind îndeplinirea acțiunilor, proiectelor

Evaluarea ca proces reprezintă o analiză aprofundată menită să identifice, să cuantifice și să demonstreze prin dovezi realizările și schimbările generate, explicând principalele mecanisme care stau la baza acestor rezultate. Evaluarea implementării strategiei se va efectua de Comisia pentru Implementarea Strategiei.

Evaluarea în cazul SDC ne informează în ce măsură obiectivele au fost atinse, cât de eficient a fost procesul, cât de relevante au fost activitățile, cât de durabile sunt rezultatele.

Evaluarea implementării Strategiei se poate efectua atât pe parcursul implementării (la mijloc de termen) cât și la finalul implementării strategiei, ca un exercițiu sumativ care va genera concluzii și recomandări pentru perioada următoare și se va efectua prin analiza indicatorilor de dezvoltare.

Evaluarea va avea în primul rând la bază toată informația colectată în urma exercițiilor de monitorizare (rapoartele periodice, date administrative și informații statistice după caz).

Nivelul de realizare a unei acțiuni/măsurii/proiect poate fi analizat din 2 puncte de vedere:

- I. Gradul de realizare al indicatorilor acțiunilor planificate apreciat prin criteriile: **Nerealizată, Inițiată, Realizată parțial, Realizată;**

Acțiune	Situație posibilă	Concluzie/calificativ privind realizarea acțiunilor
Acțiuni cu sau fără indicatori	Dacă acțiunea are un caracter permanent și nu există niciun indicator cantitativ realizat	Nerealizată (0%)
	Dacă acțiunea are un caracter singular a fost inițiată, dar toți indicatorii cantitativi au fost realizați în proporție de 1-30%	Inițiată (1-30%)
	Dacă acțiunea are un caracter singular și toți indicatorii cantitativi au fost realizați în proporție de 31-80%	Acțiune realizată parțial (31-80%)
	Dacă acțiunea are un caracter singular și toți indicatorii cantitativi au fost realizați în proporție de 81-100%	Realizată (81-100%)

* pentru vizibilitate poate fi aplicată cromatica de culori specifice pentru fiecare indicator.

- II. Respectarea termenului de realizare a acțiunilor apreciat prin criteriile: **Termen respectat, Termen Depășit, În desfășurare**. Totodată, pentru acțiunile care nu țin de competența autorităților locale sau nu mai sunt relevante pentru implementare au fost apreciate cu termen **”Irelevant”**.

Tipologia termenelor de realizare a Acțiunilor stabilite în Plan	Situații posibile	Concluzie/calificativ privind respectarea termenului
Acțiuni cu sau fără indicatori	Dacă termenul a fost respectat	Respectat
	Dacă termenul este permanent	În desfășurare
	Dacă termenul a fost depășit sau acțiunea nu a fost realizată	Depășit
	Dacă acțiunea este irelevantă	Irelevant

* pentru vizibilitate a fost aplicată cromatica de culori specifice pentru fiecare indicator.

Pentru generalizarea rezultatelor monitorizării și elaborarea raportului de evaluare, se recomandă utilizarea modelului de tabel prezentat mai jos:

Tabelul 6. Tabel pentru raportul de evaluare

Acțiuni, măsuri, proiecte	Perioada de implementare planificată	Grad de realizare	Termen	Descrierea realizărilor / cauze nerealizării / alte comentarii
Direcție strategică 1. ...				
Obiectiv specific 1.1. ...				
1.1.1.		Nerealizat	Depășit	
1.1.2.		Realizat	Respectat	
Direcție strategică n. ...				
Obiectiv specific n.1. ...				
n.1.1.		Inițiat	Depășit	
n.1.2.		Realizat parțial	În desfășurare	

Evaluarea va fi suplinită prin informații și date colectate prin intermediul unor instrumente suplimentare, cum ar fi: chestionare (pentru a colecta informații de natură calitativă) referitoare la opinia cetățenilor, sau interviuri/focus grupuri/ateliere și consultări pentru a explora anumite fenomene/impedimente sau situații corelate cu implementarea strategiei.

Selectarea instrumentelor care urmează a fi utilizate în procesul de evaluare depinde de disponibilitatea resurselor care pot fi alocate acestui exercițiu și anvergura evaluării. Rezultatele evaluării vor fi integrate în cadrul unui raport prezentat și discutat în cadrul CIS. Cuprinsul raportului de evaluare este prezentat în tabelul de mai jos:

Tabelul 7. Structura model al raportului de monitorizare și evaluare

Capitol/secțiune	Puncte-cheie
Prefață	<ul style="list-style-type: none"> Ce reprezintă documentul. Contextul și perioada în care a avut loc evaluarea. Data la care a fost întocmit raportul de evaluare Autorii raportului
Rezumat	<ul style="list-style-type: none"> Rezumatul raportului de evaluare, prezentat astfel încât să constituie o secțiune generală (adică să conțină toate informațiile- cheie, fără trimiteri la corpul principal al raportului).
Context	<ul style="list-style-type: none"> Contextul strategiei de dezvoltare locală (când a fost elaborată, obiectivele

Capitol/secțiune	Puncte-cheie
	<p>principale, perioada de timp acoperită, buget total, alte informații relevante).</p> <ul style="list-style-type: none"> Alte informații relevante pentru înțelegerea contextului local.
Scopul și obiectivele evaluării	<ul style="list-style-type: none"> Scopul evaluării: de ce a fost realizată, cum va fi folosită. Obiectivele evaluării.
Metodologia de evaluare	<ul style="list-style-type: none"> Descrierea metodelor și tehnicilor de evaluare folosite și justificarea acestora, în corelație cu fiecare întrebare privind evaluarea. Descrierea elementelor-cheie ale evaluării – întrebările specifice și comune privind evaluarea, criteriile de evaluare, indicatori. Sursa datelor (primare și secundare), tehnici pentru colectarea datelor (chestionare, interviuri, focus grupuri, studii de caz etc.; dimensiunea și criteriile de selecție pentru eșantionare). Descrierea principalelor limite și constrângeri întâmpinate și a măsurilor adoptate pentru a le compensa.
Constatări privind implementarea SDC	<ul style="list-style-type: none"> Măsurile concrete care au fost întreprinse de autoritățile responsabile, pentru implementarea acțiunilor planificate în SDC. Resursele alocate pentru implementarea acțiunilor planificate. Rezultatele obținute în urma implementării acțiunilor. Beneficiile pentru grupurile țintă. Problemele care au intervenit și au influențat obținerea rezultatelor scontate.
Concluzii, recomandări și lecții învățate	<ul style="list-style-type: none"> Prezentarea sintetică a concluziilor generale ale evaluării. Prezentarea recomandărilor aferente fiecărei întrebări privind evaluarea și a recomandărilor generale (cu excepția întrebărilor de evaluare pentru care nu au fost formulate recomandări specifice). Prezentarea lecțiilor învățate, cu aplicabilitate în viitor.

Actualizarea Strategiei poate fi realizată la inițiativa CIS în câteva situații cum ar fi :

- i. Ca urmare a recomandărilor și rezultatele proceselor de evaluare, în special când rapoartele indică abateri de la planul de acțiuni sau progres slab în implementarea planului de acțiuni;
- ii. În momentul expirării perioadei de implementare a Strategiei;
- iii. În cazul apariției unei necesități la nivel de localitate sau a unor noi priorități transpuse în strategiile naționale care necesită a fi integrate și reflectate în Strategie .

Procesul de actualizarea este recomandat să cuprindă inclusiv profilul localității, în special, actualizarea principalilor indicatori socio-economici pentru a valida concluziile.

În urma procesului de actualizare documentul va parcurge același exercițiu participativ pentru planificare strategică și consultări publice înainte de a fi propus Consiliului pentru aprobare.

Riscuri și Impedimente de Implementare

Realizarea efectivă a acțiunilor propuse în Strategia de dezvoltare poate fi împiedicată de prezența anumitor riscuri și impedimente de implementare. Riscurile și impedimentele aferente implementării strategiei de dezvoltare pot fi divizate în două categorii: interne și externe.

Tabelul 8. Riscuri și Impedimente de Implementare

DOMENIU	DESCRIERE
Riscuri și impedimente interne	
Managementul implementării strategiei	Confruntări de interese privind implementarea strategiei Prevalarea intereselor personale Resurse financiare limitate Lipsa capacităților de atragere a investițiilor
Parteneriat	Neconlucrarea autorităților publice locale cu sectorul de afaceri și Comunitatea Indiferența și neimplicarea populației în susținerea activităților Lipsa de experiență a structurilor societății civile și neimplicarea lor Neimplicarea partenerilor internaționali
Dezvoltarea economică	Lipsa interesului din partea comunității de afaceri în dezvoltarea bazei economice locale
Social	Resurse limitate pentru acordarea asistenței sociale Pauperizarea continuă a populației Emigrarea forței de muncă
Mediu	Populație neconștientizată privind efectele poluarea mediului
Riscuri și impedimente externe	
Cadrul politico-juridic	Instabilitatea cursului politic Contradicția și instabilitatea legislației în vigoare
Relații parteneri externi	Lipsa conlucrării cu autoritățile publice raionale și centrale Neimplicarea partenerilor internaționali
Starea economiei	Potențial investițional redus Inaccesibilitatea piețelor de desfacere de peste hotare Infrastructură de afaceri nedezvoltată Risc de țară.

Anexa 1. Fișe de proiecte

Fișa de proiect nr. 1

1	Denumirea localității	Municipiul Hîncești
2	Denumirea proiectului	Amenajarea unui skatepark în centrul municipiului Hîncești
3	Problema care ar urma a fi soluționată	Prin proiectul dat ne propunem să creăm noi spații în aer liber prin amenajarea unui skatepark, care să permită accesul la mișcare a locuitorilor de toate vârstele, în mod special al tinerilor și care să contribuie la creșterea nivelului de sănătate a populației. Activitățile sportive în aer liber oferă o soluție ideală pentru cei care doresc să se debaraseze de stresul cotidian, dar și aduc un plus de revitalizare a spațiului urban.
4	Obiectivul general al proiectului	<u>Obiectiv general:</u> Crearea unui spațiu urban destinat tinerilor ce va diversifica activitățile sportive și impulsiona zona centrală a orașului
5	Obiective specifice ale proiectului	<u>Obiectiv specific 1:</u> Crearea unei facilități moderne pentru recreere și petrecere a timpului liber; <u>Obiectiv specific 2:</u> Diversificarea spectrului de activități a populației, în mod special al tinerilor; <u>Obiectiv specific 3:</u> Redarea aspectului urban al spațiilor nefolosite.
6	Indicatori calitativi și cantitativi	Indicatori calitativi: – Creșterea atractivității și revigorarea zonei centrale a urbei; – Diversificarea activităților pentru populația de toate vârstele și menținerea unui mod de viață sănătos. Indicatori cantitativi: – 1 skatepark construit; – 2 mii de tineri beneficiari direcți, inclusiv 17 mii de persoane indirect. – 1 spațiu urban revigorat și utilizat.
7	Parteneri posibili	– Consiliul Raional Hîncești.
8	Bugetul estimativ	3 milioane lei, inclusiv cofinanțare 1,2 milioane lei.
9	Surse de finanțare	USAID (Programul Comunitatea Mea); Bugetul local.
10	Perioada de implementare	2024-2025
11	Date tehnice	Existența proiectului tehnic și a avizelor necesare.
12	Activități principale	– Lansarea proiectului; – Actualizarea avizelor necesare pentru construcția skatepark-ului, inclusiv sub aspect de mediu; – Elaborarea caietului de sarcini și organizarea procedurilor de achiziții publice; – Semnarea contractului de antrepriză; – Realizarea lucrărilor de construcție; – Monitorizarea post-implementare a proiectului.

Fișa de proiect nr. 2

1	Denumirea localității	Municipiul Hîncești
2	Denumirea proiectului	Reconstrucția stației de epurare a apelor uzate
3	Problema care ar urma a fi soluționată	Prin proiectul dat ne propunem să soluționăm problema sistematică cu privire la epurarea apelor reziduale din municipiul Hîncești și să contribuim la îmbunătățirea situației economice, sociale și de mediu. De asemenea, ne propunem dublarea capacității stației de epurare, fapt ce nu ar mai permite revărsarea apelor reziduale și poluarea mediului înconjurător.
4	Obiectivul general al proiectului	<u>Obiectiv general:</u> Dezvoltarea serviciilor calitative de sanitație prin reconstrucția stației de epurare a apelor uzate
5	Obiective specifice ale proiectului	<u>Obiectiv specific 1:</u> Îmbunătățirea indicatorilor de sănătate publică și de mediu și asigurarea accesului calitativ al populației la servicii publice; <u>Obiectiv specific 2:</u> Construcția stației de epurare a apelor uzate; <u>Obiectiv specific 3:</u> Extinderea și regionalizarea serviciului de gestionare a canalizării în localitățile din proximitate.
6	Indicatori calitativi și cantitativi	Indicatori calitativi: – Reducerea poluării apelor subterane cu ape reziduale; – Regionalizarea serviciului și creșterea capacității administrative a S.A. "Operator Regional Apă-Canal Hîncești". Indicatori cantitativi: – 1 stație de epurare a apelor uzate reconstruită; – 17 mii de cetățeni ai municipiului Hîncești beneficiari.
7	Parteneri posibili	Consiliul Raional Hîncești.
8	Bugetul estimativ	100 de milioane lei.
9	Surse de finanțare	Fondul național pentru dezvoltare regională și locală; Bugetul local; Surse externe.
10	Perioada de implementare	2025-2027
11	Date tehnice	Elaborarea proiectului tehnic și a avizelor necesare.
12	Activități principale	– Lansarea proiectului; – Actualizarea avizelor necesare pentru construcția stației de epurare, inclusiv sub aspect de mediu; – Elaborarea caietului de sarcini și organizarea procedurilor de achiziții publice; – Semnarea contractului de antrepriză și de supraveghere tehnică; – Realizarea lucrărilor de construcție; – Organizarea recepției finale la terminarea lucrărilor; – Monitorizarea post-implementare a proiectului.

Fișa de proiect nr. 3

1	Denumirea localității	Municipiul Hîncești
2	Denumirea proiectului	Finalizarea Centrului Sportiv și construcția unei piscine
3	Problema care ar urma a fi soluționată	Municipiul Hîncești este într-o continuă dezvoltare, inclusiv sub aspectul creșterii numărului de locuitori, fapt ce creează premisele necesare pentru a crește spațiile sportive și de recreere. Totodată, în localitate activează clubul de fotbal Petrocub Hîncești, ce are rezultate tot mai bune în campionatul intern. Prin proiectul dat ne propunem să modernizăm stadionul central și să construim o piscină modernă, fapt ce ar impulsiona viața sportivă a municipiului, inclusiv creșterea atractivității acestuia.
4	Obiectivul general al proiectului	<u>Obiectiv general:</u> Dezvoltarea potențialului sportiv al municipiului Hîncești
5	Obiective specifice ale proiectului	<u>Obiectiv specific 1:</u> Finalizarea construcției și modernizarea Complexului sportiv din municipiu; <u>Obiectiv specific 2:</u> Construcția unei piscine moderne; <u>Obiectiv specific 3:</u> Promovarea accesului la spații de recreere modernizate, facilități și instalații sportive.
6	Indicatori calitativi și cantitativi	Indicatori calitativi: – Îmbunătățirea condițiilor de petrecere a timpului liber și promovarea mediului sănătos de viață; – Îmbunătățirea sănătății fizice prin amenajarea spațiilor de recreere și interacțiune socială. Indicatori cantitativi: – 1 centru sportiv reconstruit; – 1 piscină construită; – 17 mii de cetățeni beneficiari direcți și 100 mii de cetățeni ai raionului.
7	Parteneri posibili	Federația Moldovenească de Fotbal; CS Petrocub Hîncești.
8	Bugetul estimativ	50 de milioane lei.
9	Surse de finanțare	Fondul național pentru dezvoltare regională și locală; Bugetul local.
10	Perioada de implementare	2026-2028
11	Date tehnice	Elaborarea proiectului tehnic și a avizelor necesare.
12	Activități principale	– Lansarea proiectului; – Actualizarea avizelor necesare pentru finalizarea centrului sportiv și construcția unei piscine; – Elaborarea caietului de sarcini și organizarea procedurilor de achiziții publice; – Semnarea contractului de antrepriză și de supraveghere tehnică; – Realizarea lucrărilor de construcție; – Organizarea recepției finale la terminarea lucrărilor; – Monitorizarea post-implementare a proiectului.

Fișa de proiect nr. 4

1	Denumirea localității	Municipiul Hîncești
2	Denumirea proiectului	Reabilitarea Parcului municipal din Hîncești
3	Problema care ar urma a fi soluționată	Municipiul Hîncești este într-o continuă dezvoltare, inclusiv sub aspectul creșterii numărului de locuitori, fapt ce creează premisele necesare pentru a crește suprafața spațiilor verzi și de recreere. Prin proiectul dat ne propunem să transformăm parcul central într-o zonă de agrement modernă, accesibilă și atractivă, ce va conduce nemijlocit la îmbunătățirea calității vieții cetățenilor, promovând activități în aer liber și îmbunătățind spațiul verde și de recreere al municipiului.
4	Obiectivul general al proiectului	<u>Obiectiv general:</u> Creșterea siguranței și confortului urban prin reabilitarea parcului municipal
5	Obiective specifice ale proiectului	<u>Obiectiv specific 1:</u> Amenajarea parcului municipal și regenerarea aspectului urban; <u>Obiectiv specific 2:</u> Instalarea iluminatului public și construirea terenurilor de joacă pentru copii; <u>Obiectiv specific 3:</u> Promovarea accesului la spații de recreere modernizate, facilități și instalații sportive.
6	Indicatori calitativi și cantitativi	Indicatori calitativi: – Îmbunătățirea condițiilor de petrecere a timpului liber și creșterea calității vieții urbane; – Îmbunătățirea sănătății fizice și mentale prin amenajarea spațiului de recreere și interacțiune socială. Indicatori cantitativi: – 1 spațiu verde renovat și regenerat; – 17 mii cetățeni beneficiari direcți; – Iluminat stradal, mobilier urban și terenuri de joacă construite.
7	Parteneri posibili	Județul Iași.
8	Bugetul estimativ	20 de milioane lei.
9	Surse de finanțare	Fondul național pentru dezvoltare regională și locală; Bugetul local; Județul Iași.
10	Perioada de implementare	2025-2027
11	Date tehnice	Elaborarea proiectului tehnic și a avizelor necesare.
12	Activități principale	– Lansarea proiectului; – Actualizarea avizelor necesare pentru reconstrucția parcului central; – Elaborarea caietului de sarcini și organizarea procedurilor de achiziții publice; – Semnarea contractului de antrepriză și de supraveghere tehnică; – Realizarea lucrărilor de construcție; – Organizarea recepției finale la terminarea lucrărilor; – Monitorizarea post-implementare a proiectului.

Fișa de proiect nr. 5

1	Denumirea localității	Municipiul Hîncești
2	Denumirea proiectului	Amenajarea curților blocurilor locative
3	Problema care ar urma a fi soluționată	Blocurile curților de locuit se atestă a fi într-o stare precară, în majoritatea cazurilor nefiind renovate de la construcția acestora. Prin proiectul dat se propune amenajarea a cel puțin 10 curți locative, inclusiv cu construcția terenurilor de joacă pentru copii și creșterea accesibilității și siguranței pentru cetățeni.
4	Obiectivul general al proiectului	<u>Obiectiv general:</u> Creșterea siguranței și confortului urban prin amenajarea curților blocurilor locative
5	Obiective specifice ale proiectului	<u>Obiectiv specific 1:</u> Amenajarea locurilor de parcare, reparația trotuarelor și a căilor de acces în curți; <u>Obiectiv specific 2:</u> Construcția terenurilor de joacă pentru copii și instalarea mobilierului urban; <u>Obiectiv specific 3:</u> Modernizarea iluminatului public stradal și creșterea siguranței și a confortului urban.
6	Indicatori calitativi și cantitativi	Indicatori calitativi: – Revigorarea curților de bloc și creșterea siguranței cetățenilor; – Creșterea accesibilității și confortului urban, inclusiv către spații și obiective de interes public. Indicatori cantitativi: – 10 curți din blocurile locative renovate; – 10 terenuri de joacă construite; – Cel puțin 2 mii de beneficiari direcți.
7	Parteneri posibili	Cetățenii municipiului.
8	Bugetul estimativ	20 de milioane lei.
9	Surse de finanțare	Fondul național pentru dezvoltare regională și locală; Bugetul local; Surse externe.
10	Perioada de implementare	2025-2027
11	Date tehnice	Elaborarea proiectului tehnic și a avizelor necesare.
12	Activități principale	– Lansarea proiectului; – Actualizarea avizelor necesare pentru reconstrucția curților de bloc; – Elaborarea caietului de sarcini și organizarea procedurilor de achiziții publice; – Semnarea contractului de antrepriză și de supraveghere tehnică; – Realizarea lucrărilor de construcție; – Organizarea recepției finale la terminarea lucrărilor; – Monitorizarea post-implementare a proiectului.

Fișa de proiect nr. 6

1	Denumirea localității	Municipiul Hîncești
2	Denumirea proiectului	Construirea unui azil pentru animalele abandonate
3	Problema care ar urma a fi soluționată	Construirea unui azil pentru animalele abandonate abordează o problemă serioasă și complexă, cu implicații atât pentru binele animalelor, cât și pentru comunitatea în ansamblu. Prin promovarea adoptării responsabile, controlul populației de animale și educație comunitară, azilul contribuie semnificativ la rezolvarea problemelor asociate cu abandonul și neglijarea animalelor, aducând beneficii atât pentru animale, cât și pentru comunitate.
4	Obiectivul general al proiectului	<u>Obiectiv general:</u> Oferirea unui adăpost, îngrijire și promovarea adoptării animalelor, contribuind la reducerea suprapopulării și îmbunătățirea bunăstării lor în comunitate.
5	Obiective specifice ale proiectului	<u>Obiectiv specific 1:</u> Asigurarea unui adăpost sigur și confortabil pentru animalele abandonate, oferindu-le spații corespunzătoare pentru îngrijire și recreere; <u>Obiectiv specific 2:</u> Implementarea unor programe eficiente de sterilizare și campanii de conștientizare pentru controlul populației de animale și prevenirea abandonului; <u>Obiectiv specific 3:</u> Dezvoltarea unor programe educaționale pentru comunitate, promovând responsabilitatea în adoptarea și îngrijirea animalelor de companie.
6	Indicatori calitativi și cantitativi	Indicatori calitativi: – Evaluarea participării și angajamentului voluntarilor în activități precum îngrijirea animalelor și programe educaționale; – Măsurarea reducerii numărului de animale abandonate prin programe de sterilizare. Indicatori cantitativi: – 1 azil pentru animale construit; – 17mii cetățeni beneficiari ; – Animalele abandonate vor beneficia de adăpost.
7	Parteneri posibili	Cetățenii municipiului.
8	Bugetul estimativ	100 de milioane lei.
9	Surse de finanțare	Fondul național pentru dezvoltare regională și locală; Bugetul local; Surse externe.
10	Perioada de implementare	2025-2027
11	Date tehnice	Elaborarea proiectului tehnic și a avizelor necesare.
12	Activități principale	– Lansarea proiectului; – Actualizarea avizelor necesare pentru construirea azilului; – Elaborarea caietului de sarcini și organizarea procedurilor de achiziții publice; – Semnarea contractului de antrepriză și de supraveghere tehnică;

- Realizarea lucrărilor de construcție;
- Organizarea recepției finale la terminarea lucrărilor;
- Monitorizarea post-implementare a proiectului.